

Easy Notes 4u Online Study

यूजीसी NTA नेट/जेआरएफ परीक्षा, दिस. 2020/जून 2021

अर्थशास्त्र

व्याख्या सहित द्वितीय प्रश्न-पत्र का हल

परीक्षा तिथि : 24.11.2021

1. Read the following passage and answer the question based on it
निम्नलिखित गद्यांश को पढ़िए और उस पर आधारित प्रश्नों के उत्तर दीजिए:

The study titled, "Monetary Policy Transparency and Anchoring of Inflation Expectation in India" constructs an index of monetary policy transparency for India and examines the role of transparency in anchoring inflation expectations. Empirical results show that the degree of policy transparency has indeed increased substantially since the adoption of Flexible Inflation Targeting (FIT) in 2016. Further, empirical evidence suggests that inflation expectations of professional forecasters and households were anchored, in weak-form, in the post-FIT period, though households' expectations did not necessarily lie within the inflation tolerance band. During the transition period (between the self-imposed disinflationary glide-path since 2014 and adoption of the FIT) both realized inflation and expectations followed a declining path, which resulted in a positive association between them. During the pre-transition period, when explicit inflation target was absent, expectations were also reasonably anchored, albeit, at a higher level.

"मानिटररी पालिसी ट्रांसपेरेंसी एंड एंकरिंग ऑफ इनफ्लेशन एक्सपेक्टेडेंस इन इंडिया" शीर्षक अध्ययन में भारत के लिए मौद्रिक नीति पारदर्शिता का एक सूचकांक बनाया गया है और मुद्रास्फीति प्रत्याशाओं के स्थिरीकरण में पारदर्शिता की भूमिका की जांच की गई है। आनुभविक परिणाम दर्शाते हैं कि 2016 में नम्य मुद्रास्फीति लक्ष्य (एफआईटी) को स्वीकार किए जाने के बाद से नीति पारदर्शिता के अंश में वास्तव में महत्वपूर्ण वृद्धि हुई है। आगे, आनुभविक साक्ष्य इंगित करता है कि पूर्वानुमान लगाने वाले पेशेवरों और परिवारों की मुद्रास्फीति प्रत्याशाएं एफआईटी के बाद की अवधि में कमजोर रूप में स्थिर थी। यद्यपि परिवारों की प्रत्याशाएं अनिवार्य रूप में मुद्रास्फीति सहा सीमा के भीतर नहीं थी। संक्रमण काल [2014 में स्वरोपित अवस्फीतिकारी बहाय (ग्लाइड) मार्ग और एफआईटी को स्वीकार किए जाने के बाद] के दौरान वास्तविक मुद्रास्फीति व प्रत्याशाएं दोनों अवरोही मार्ग पर चली

जिसकी परिणति इनके बीच एक सकारात्मक संबंध में हुई। संक्रमण पूर्व की अवधि के दौरान जब सुस्पष्ट मुद्रास्फीति लक्ष्य अनुपस्थित था, प्रत्याशाएं भी, बेशक उच्चतर स्तर पर ही सही, समुचित रूप से स्थिर थी।

Inflation expectations of which group was empirically tested?

निम्नलिखित में से किस समूह की मुद्रास्फीति प्रत्याशाओं का आनुभविक परीक्षण किया गया?

- (a) Both of professional forecasters and Households
पूर्वानुमान लगाने वाले पेशेवरों और परिवारों दोनों का
(b) Neither of professional forecasters nor Households/न पूर्वानुमान लगाने वाले पेशेवरों का और न ही परिवारों का
(c) Only of Households/केवल परिवारों का
(d) Only of professional forecasters
केवल पूर्वानुमान लगाने वाले पेशेवरों का

Ans. (a) : पूर्वानुमान लगाने वाले पेशेवरों और परिवारों की मुद्रास्फीति प्रत्याशाओं का आनुभविक परीक्षण किया गया है।

2. What has empirical evidence shown?

निम्नलिखित में से क्या आनुभविक साक्ष्य दर्शाया गया है?

- (a) Actual inflation turned out to be high/वास्तविक मुद्रास्फीति उच्च रही है।
(b) Degree of policy transparency declined/नीति पारदर्शिता के अंश में गिरावट आई है।
(c) Degree of policy transparency increased but after coming into force of FIT./नीति पारदर्शिता के अंश में वृद्धि हुई है, परन्तु एक आई टी के लागू होने के बाद से।
(d) Degree of policy transparency increased
नीति पारदर्शिता के अंश में वृद्धि हुई है।

Ans. (c) : आनुभविक साक्ष्य दर्शाया गया है कि नीति पारदर्शिता के अंश में वृद्धि हुई है परन्तु एफ आई टी के लागू होने के बाद से।

3. Which time span has been described as the transition period of monetary policy?

निम्नलिखित में से किस कालावधि को मौद्रिक नीति का संक्रमण काल कहा गया है:

- (a) 2000-2014 (b) 2008-2014
(c) 2014-2016 (d) 2016-2020

Ans. (c) : 2014-2016 की कालावधि को मौद्रिक नीति का संक्रमण काल कहा गया है।

Easy Notes 4u Online Study

4. What happened to the anchoring of inflation expectations?

मुद्रास्फीति प्रत्याशाओं के स्थिरीकरण (एंकरिंग) का क्या हुआ?

- (a) Inflation expectations anchored in a strong form/मुद्रास्फीति प्रत्याशाएं सशक्त रूप में स्थिर हुईं।
- (b) Inflation expectations anchored in a weak form in the post FIT/एफ आई टी के बाद की अवधि में मुद्रास्फीति प्रत्याशाएं कमजोर रूप में स्थिर हुईं।
- (c) There was a negative association between realised and expected inflation/अनुभव की गई व प्रत्याशित मुद्रास्फीति में ऋणात्मक संबंध था।
- (d) There was no association between realised and expected inflation/वास्तविक और प्रत्याशित मुद्रास्फीति में कोई संबंध नहीं था।

Ans. (b) : पूर्वानुमान लगाने वाले पेशेवरो और परिवारो की मुद्रास्फीति प्रत्याशाएँ एफ आई टी के बाद की अवधि में कमजोर रूप में स्थिर हुईं

5. Which of the following index has been constructed?

निम्नलिखित में से कौन सा सूचकांक बनाया गया है?

- (a) Index monetary policy transparency for India भारत के लिए मौद्रिक नीति पारदर्शिता सूचकांक
- (b) Index of inflation expectations मुद्रास्फीति प्रत्याशा सूचकांक
- (c) Index of monetary policy/मौद्रिक नीति सूचकांक
- (d) Index of transparency/पारदर्शिता सूचकांक

Ans. (a) : "मानिटरी पालिसी ट्रांसपेरेन्सी एण्ड एंकरिंग ऑफ़ इनफ्लेशन एक्सपेक्टेडेशन इन इंडिया" शीर्षक अध्ययन में भारत के लिए मौद्रिक नीति पारदर्शिता का एक सूचकांक बनाया गया है।

Read the given passage and answer the questions that follow

निम्नलिखित गद्यांश को ध्यानपूर्वक पढ़कर पूछे गए प्रश्नों के उत्तर दीजिए:

One argument of protection that stands up to close economic scrutiny is the infant-industry argument. It holds that a nation may have a potential comparative advantage in a commodity, but because of lack of knowledge and the initial small level of output, the industry cannot successfully compete with more established foreign firms. The infant-industry argument for protection is correct but requires several important qualifications. First, such an argument is more justified for developing nations, where capital markets may not function properly.

Second, as experience has shown that protection, once given, is difficult to remove. Third, what trade protection in the form of import tariff can do an equivalent production subsidy to the infant industry can do better. The reason is that a purely domestic distortion such as this should be overcome with a purely domestic policy such as direct production subsidy to the infant industry. A production subsidy is also a more direct form of aid and it is easier to remove than an import tariff.

A better policy would be to provide a direct subsidy to the industry. Similarly, a direct tax would also be better than a tariff to discourage activities that give rise to external diseconomies because the tax does not distort relative prices and consumption.

संरक्षण का एक तर्क जो आर्थिक सूक्ष्मपरीक्षण का डटकर सामना करता है वह है शिशु उद्योग वाला तर्क। इसका मानना है कि किसी राष्ट्र के पास किसी वस्तु में सम्भाव्य तुलनात्मक श्रेष्ठता हो सकती है, परन्तु ज्ञान के अभाव में और उत्पाद की प्रारम्भिक कम मात्रा कई चलते यह उद्योग सुव्यवस्थित विदेशी प्रतिष्ठानों का सफलतापूर्वक मुकाबला नहीं कर पाता है। संरक्षण के लिए शिशु-उद्योग वाला तर्क सही है परन्तु इसमें कई महत्वपूर्ण शर्तों की आवश्यकता है।

पहला, ऐसा तर्क विकासशील राष्ट्रों के लिए अधिक कार्य न करते हों। दूसरा, अनुभव यह दिखा चुका है कि यदि एक बार संरक्षण दे दिया गया तो उसे हटाना कठिन होता है। तीसरा, जो व्यापार संरक्षण आयात शुल्क के रूप में दिया जा सकता है उससे बेहतर संरक्षण शिशु उद्योग को समतुल्य उत्पादन राज-सहायता देकर दिया जा सकता है। इसका कारण यह है कि इस प्रकार के विशुद्ध घरेलू निरूपण को शिशु उद्योग की प्रत्यक्ष उत्पादन राज-सहायता जैसी विशुद्ध घरेलू नीति से ही दूर करना चाहिए। साथ ही उत्पादन राज-सहायता का अधिक प्रत्यक्ष रूप है और इसे आयात शुल्क की तुलना में अधिक आसानी से हटाया जा सकता है। बेहतर नीति वह होगी कि उद्योग को प्रत्यक्ष राज-सहायता दी जाए। उसी प्रकार बाह्य अलामों को जन्म देनेवाले क्रियाकलापों को हतोत्साहित करने के लिए शुल्क से बेहतर प्रत्यक्ष कर होगा क्योंकि यह कर सापेक्ष मूल्यों और उपभोग का निरूपण नहीं करता है।

6. Developing countries are characterised by:

विकासशील देशों की विशिष्टता होती है:

- (a) Absence of both money markets and capital markets/मुद्रा बाजारों और पूँजी बाजारों दोनों की अनुपस्थिति

Easy Notes 4u Online Study

- (b) Absence of capital markets
पूँजी बाजारों की अनुपस्थिति
- (c) Improper functioning of money markets
मुद्रा बाजारों का ठीक से कार्य न करना
- (d) Improper functioning of the capital markets
पूँजी बाजारों का ठीक से कार्य न करना

Ans. (d) : पूँजी बाजारों का ठीक से कार्य न करना विकासशील देशों की विशिष्टता होती है।

7. Read the given passage and answer the questions that follow
निम्नलिखित गद्यांश को ध्यानपूर्वक पढ़कर पूछे गए प्रश्नों के उत्तर दीजिए:

One argument of protection that stands up to close economic scrutiny is the infant-industry argument. It holds that a nation may have a potential comparative advantage in a commodity, but because of lack of knowledge and the initial small level of output, the industry cannot successfully compete with more established foreign firms. The infant-industry argument for protection is correct but requires several important qualifications. First, such an argument is more justified for developing nations, where capital markets may not function properly.

Second, as experience has shown that protection, once given, is difficult to remove. Third, what trade protection in the form of import tariff can do an equivalent production subsidy to the infant industry can do better. The reason is that a purely domestic distortion such as this should be overcome with a purely domestic policy such as direct production subsidy to the infant industry. A production subsidy is also a more direct form of aid and it is easier to remove than an import tariff.

A better policy would be to provide a direct subsidy to the industry. Similarly, a direct tax would also be better than a tariff to discourage activities that give rise to external diseconomies because the tax does not distort relative prices and consumption.

संरक्षण का एक तर्क जो आर्थिक सूक्ष्मपरीक्षण का डटकर सामना करता है यह है शिशु उद्योग वाला तर्क। इसका मानना है कि किसी राष्ट्र के पास किसी वस्तु में सम्भाव्य तुलनात्मक श्रेष्ठता हो सकती है, परन्तु ज्ञान के अभाव में और उत्पाद की प्रारम्भिक कम मात्रा कई चलते यह उद्योग सुव्यवस्थित विदेशी प्रतिष्ठानों का सफलतापूर्वक मुकाबला नहीं कर पाता है। संरक्षण के लिए शिशु-उद्योग वाला तर्क सही है परन्तु इसमें कई महत्वपूर्ण शर्तों की आवश्यकता है।

पहला, ऐसा तर्क विकासशील राष्ट्रों के लिए अधिक कार्य न करते हों। दूसरा, अनुभव यह दिखा चुका है कि यदि एक बार संरक्षण दे दिया जो उसे हटाना कठिन होता है। तीसरा, जो व्यापार संरक्षण आयात शुल्क के रूप में दिया जा सकता है उससे बेहतर संरक्षण शिशु उद्योग का समतुल्य उत्पादन राज-सहायता देकर दिया जा सकता है। इसका कारण यह है कि इस प्रकार के विशुद्ध घरेलू निरूपण को शिशु उद्योग की प्रत्यक्ष उत्पादन राज-सहायता जैसी विशुद्ध घरेलू नीति से ही दूर करना चाहिए। साथ ही उत्पादन राज-सहायता का अधिक प्रत्यक्ष रूप है और इसे आयात शुल्क की तुलना में अधिक आसानी से हटाया जा सकता है। बेहतर नीति यह होगी कि उद्योग को प्रत्यक्ष राज-सहायता दी जाए। उसी प्रकार बाह्य अलामों को जन्म देनेवाले क्रियाकलापों को हतोत्साहित करने के लिए शुल्क से बेहतर प्रत्यक्ष कर होगा क्योंकि यह कर सापेक्ष मूल्यों और उपभोग का निरूपण नहीं करता है।

Which of the following is a direct aid to domestic industry?

निम्नलिखित में से कौन-सी घरेलू उद्योगों की प्रत्यक्ष सहायता है?

- (a) Import controls/आयात नियंत्रण
- (b) Import quota/आयात कोटा
- (c) Patent rights/पेटेंट के अधिकार
- (d) Production subsidy/उत्पादन राज-सहायता

Ans. (d) : उत्पादन राज-सहायता घरेलू उद्योगों की प्रत्यक्ष सहायता है।

8. Read the given passage and answer the questions that follow
निम्नलिखित गद्यांश को ध्यानपूर्वक पढ़कर पूछे गए प्रश्नों के उत्तर दीजिए:

One argument of protection that stands up to close economic scrutiny is the infant-industry argument. It holds that a nation may have a potential comparative advantage in a commodity, but because of lack of knowledge and the initial small level of output, the industry cannot successfully compete with more established foreign firms. The infant-industry argument for protection is correct but requires several important qualifications. First, such an argument is more justified for developing nations, where capital markets may not function properly.

Second, as experience has shown that protection, once given, is difficult to remove. Third, what trade protection in the form of

Easy Notes 4u Online Study

import tariff can do an equivalent production subsidy to the infant industry can do better. The reason is that a purely domestic distortion such as this should be overcome with a purely domestic policy such as direct production subsidy to the infant industry. A production subsidy is also a more direct form of aid and it is easier to remove than an import tariff.

A better policy would be to provide a direct subsidy to the industry. Similarly, a direct tax would also be better than a tariff to discourage activities that give rise to external diseconomies because the tax does not distort relative prices and consumption.

संरक्षण का एक तर्क जो आर्थिक सूक्ष्मपरीक्षण का डटकर सामना करता है वह है शिशु उद्योग वाला तर्क। इसका मानना है कि किसी राष्ट्र के पास किसी वस्तु में सम्भाव्य तुलनात्मक श्रेष्ठता हो सकती है, परन्तु ज्ञान के अभाव में और उत्पाद की प्रारम्भिक कम मात्रा कई चलते वह उद्योग सुव्यवस्थित विदेशी प्रतिष्ठानों का सफलतापूर्वक मुकाबला नहीं कर पाता है। संरक्षण के लिए शिशु-उद्योग वाला तर्क सही है परन्तु इसमें कई महत्वपूर्ण शर्तों की आवश्यकता है।

पहला, ऐसा तर्क विकासशील राष्ट्रों के लिए अधिक कार्य न करते हों। दूसरा, अनुभव यह दिखा चुका है कि यदि एक बार संरक्षण दे दिया जो उसे हटाना कठिन होता है। तीसरा, जो व्यापार संरक्षण आयात शुल्क के रूप में दिया जा सकता है उससे बेहतर संरक्षण शिशु उद्योग का समतुल्य उत्पादन राज-सहायता देकर दिया जा सकता है। इसका कारण यह है कि इस प्रकार के विशुद्ध घरेलू निरूपण को शिशु उद्योग की प्रत्यक्ष उत्पादन राज-सहायता जैसी विशुद्ध घरेलू नीति से ही दूर करना चाहिए। साथ ही उत्पादन राज-सहायता का अधिक प्रत्यक्ष रूप है और इसे आयात शुल्क की तुलना में अधिक आसानी से हटाया जा सकता है। बेहतर नीति वह होगी कि उद्योग को प्रत्यक्ष राज-सहायता दी जाए। उसी प्रकार बाह्य अलामों को जन्म देनेवाले क्रियाकलापों को हतोत्साहित करने के लिए शुल्क से बेहतर प्रत्यक्ष कर होगा क्योंकि यह कर सापेक्ष मूल्यों और उपभोग का निरूपण नहीं करता है।

Which is the most appropriate instrument of trade protection?

व्यापार संरक्षण का सबसे उपयुक्त साधन कौन-सा है?

- (a) Export tariff/निर्यात शुल्क
- (b) Import tariff/आयात शुल्क
- (c) Non-tariff barriers/गैर-शुल्क प्रतिबन्ध
- (d) Production subsidy/उत्पादन राज-सहायता

Ans. (d) : व्यापार संरक्षण का सबसे उपयुक्त साधन उत्पादन राज-सहायता है।

9. Read the given passage and answer the questions that follow

निम्नलिखित गद्यांश को ध्यानपूर्वक पढ़कर पूछे गए प्रश्नों के उत्तर दीजिए:

One argument of protection that stands up to close economic scrutiny is the infant-industry argument. It holds that a nation may have a potential comparative advantage in a commodity, but because of lack of knowledge and the initial small level of output, the industry cannot successfully compete with more established foreign firms. The infant-industry argument for protection is correct but requires several important qualifications. First, such an argument is more justified for developing nations, where capital markets may not function properly.

Second, as experience has shown that protection, once given, is difficult to remove. Third, what trade protection in the form of import tariff can do an equivalent production subsidy to the infant industry can do better. The reason is that a purely domestic distortion such as this should be overcome with a purely domestic policy such as direct production subsidy to the infant industry. A production subsidy is also a more direct form of aid and it is easier to remove than an import tariff.

A better policy would be to provide a direct subsidy to the industry. Similarly, a direct tax would also be better than a tariff to discourage activities that give rise to external diseconomies because the tax does not distort relative prices and consumption.

संरक्षण का एक तर्क जो आर्थिक सूक्ष्मपरीक्षण का डटकर सामना करता है वह है शिशु उद्योग वाला तर्क। इसका मानना है कि किसी राष्ट्र के पास किसी वस्तु में सम्भाव्य तुलनात्मक श्रेष्ठता हो सकती है, परन्तु ज्ञान के अभाव में और उत्पाद की प्रारम्भिक कम मात्रा कई चलते वह उद्योग सुव्यवस्थित विदेशी प्रतिष्ठानों का सफलतापूर्वक मुकाबला नहीं कर पाता है। संरक्षण के लिए शिशु-उद्योग वाला तर्क सही है परन्तु इसमें कई महत्वपूर्ण शर्तों की आवश्यकता है।

पहला, ऐसा तर्क विकासशील राष्ट्रों के लिए अधिक कार्य न करते हों। दूसरा, अनुभव यह दिखा चुका है कि यदि एक बार संरक्षण दे दिया जो उसे हटाना कठिन होता है। तीसरा, जो व्यापार संरक्षण आयात शुल्क के रूप में दिया जा सकता है उससे बेहतर संरक्षण शिशु उद्योग का समतुल्य उत्पादन राज-सहायता देकर दिया जा सकता है। इसका कारण यह

Easy Notes 4u Online Study

है कि इस प्रकार के विशुद्ध घरेलू निरूपण को शिशु उद्योग की प्रत्यक्ष उत्पादन राज- सहायता जैसी विशुद्ध घरेलू नीति से ही दूर करना चाहिए। साथ ही उत्पादन राज- सहायता का अधिक प्रत्यक्ष रूप है और इसे आयात शुल्क की तुलना में अधिक आसानी से हटाया जा सकता है। बेहतर नीति यह होगी कि उद्योग को प्रत्यक्ष राज- सहायता दी जाए। उसी प्रकार बाह्य अलाभों को जन्म देनेवाले क्रियाकलापों को हतोत्साहित करने के लिए शुल्क से बेहतर प्रत्यक्ष कर होगा क्योंकि यह कर सापेक्ष मूल्यों और उपभोग का निरूपण नहीं करता है।

The obstacles for an industry to compete with more established foreign firms are due to:
सुस्थापित विदेशी प्रतिष्ठानों से मुकाबला करने में किसी उद्योग को किस कारण से बाधाएं आती हैं?

- (a) Lack of flexibility/लचीलेपन का अभाव
- (b) Lack of human resources/मानव संसाधनों का अभाव
- (c) Lack of know-how and initial small level of output/ज्ञान का अभाव और उत्पाद की प्रारम्भिक कम मात्रा
- (d) Lack of markets/बाजारों का अभाव

Ans. (c) : सुस्थापित विदेशी प्रतिष्ठानों से मुकाबला करने में किसी उद्योग को ज्ञान का अभाव और उत्पाद की प्रारम्भिक कम मात्रा के कारण से बाधाएं आती हैं।

10. Read the given passage and answer the questions that follow
निम्नलिखित गद्यांश को ध्यानपूर्वक पढ़कर पूछे गए प्रश्नों के उत्तर दीजिए:

One argument of protection that stands up to close economic scrutiny is the infant-industry argument. It holds that a nation may have a potential comparative advantage in a commodity, but because of lack of knowledge and the initial small level of output, the industry cannot successfully compete with more established foreign firms. The infant-industry argument for protection is correct but requires several important qualifications. First, such an argument is more justified for developing nations, where capital markets may not function properly.

Second, as experience has shown that protection, once given, is difficult to remove. Third, what trade protection in the form of import tariff can do an equivalent production subsidy to the infant industry can do better. The reason is that a purely domestic distortion such as this should be overcome with a purely domestic policy such as direct production

subsidy to the infant industry. A production subsidy is also a more direct form of aid and it is easier to remove than an import tariff.

A better policy would be to provide a direct subsidy to the industry. Similarly, a direct tax would also be better than a tariff to discourage activities that give rise to external diseconomies because the tax does not distort relative prices and consumption.

संरक्षण का एक तर्क जो आर्थिक सूक्ष्मपरीक्षण का डटकर सामना करता है वह है शिशु उद्योग वाला तर्क। इसका मानना है कि किसी राष्ट्र के पास किसी वस्तु में सम्भाव्य तुलनात्मक श्रेष्ठता हो सकती है, परन्तु ज्ञान के अभाव में और उत्पाद की प्रारम्भिक कम मात्रा कई चलते वह उद्योग सुव्यवस्थित विदेशी प्रतिष्ठानों का सफलतापूर्वक मुकाबला नहीं कर पाता है। संरक्षण के लिए शिशु-उद्योग वाला तर्क सही है परन्तु इसमें कई महत्वपूर्ण शर्तों की आवश्यकता है।

पहला, ऐसा तर्क विकासशील राष्ट्रों के लिए अधिक कार्य न करते हों। दूसरा, अनुभव यह दिखा चुका है कि यदि एक बार संरक्षण दे दिया जो उसे हटाना कठिन होता है। तीसरा, जो व्यापार संरक्षण आयात शुल्क के रूप में दिया जा सकता है उससे बेहतर संरक्षण शिशु उद्योग का समतुल्य उत्पादन राज-सहायता देकर दिया जा सकता है। इसका कारण यह है कि इस प्रकार के विशुद्ध घरेलू निरूपण को शिशु उद्योग की प्रत्यक्ष उत्पादन राज- सहायता जैसी विशुद्ध घरेलू नीति से ही दूर करना चाहिए। साथ ही उत्पादन राज- सहायता का अधिक प्रत्यक्ष रूप है और इसे आयात शुल्क की तुलना में अधिक आसानी से हटाया जा सकता है। बेहतर नीति यह होगी कि उद्योग को प्रत्यक्ष राज- सहायता दी जाए। उसी प्रकार बाह्य अलाभों को जन्म देनेवाले क्रियाकलापों को हतोत्साहित करने के लिए शुल्क से बेहतर प्रत्यक्ष कर होगा क्योंकि यह कर सापेक्ष मूल्यों और उपभोग का निरूपण नहीं करता है।

Which of the following is effective in preventing external diseconomies
निम्नलिखित में से कौन-सा बाह्य अलाभों को रोकने में प्रभावी होता है?

- (a) A direct tax/प्रत्यक्ष कर
- (b) Production subsidies/उत्पादन राज- सहायता
- (c) Tariff/शुल्क
- (d) Trade policies/व्यापार नीतियां

Ans. (a) : बाह्य अलाभों को रोकने में प्रत्यक्ष कर प्रभावी होता है।

Easy Notes 4u Online Study

11. Which of the following measures would result in an increase in the money supply in the economy?

निम्नलिखित में से किन उपायों के फलस्वरूप अर्थव्यवस्था में मुद्रा आपूर्ति में वृद्धि होगी?

- Purchase of government securities from the public by Central Bank/केन्द्रीय बैंक द्वारा जनसाधारण से सरकारी प्रतिभूतियों की खरीद
- Deposit of currency in Commercial Banks by the public/जनसाधारण द्वारा वाणिज्यिक बैंकों में मुद्रा जमा करना
- Borrowing by the government from the Central Bank/सरकार द्वारा केन्द्रीय बैंक से ऋण लेना
- Sale of government securities to the public by the Central Bank/केन्द्रीय बैंक द्वारा जनसाधारण को सरकारी प्रतिभूतियों की बिक्री
- Minting of more money by the Central Bank for circulation/केन्द्रीय बैंक द्वारा परिचालन के लिए अधिक मुद्रा ढलाई/मुद्रण

Choose the correct answer from the options given below:

नीचे दिए गए विकल्पों में से सही उत्तर का चयन कीजिए:

- A, B and C only/केवल A, B और C
- A, C and E only/केवल A, C और E
- B, C and D only/केवल B, C और D
- B, D and E only/केवल B, D और E

Ans. (b) : निम्नलिखित उपायों के फलस्वरूप अर्थव्यवस्था में मुद्रा आपूर्ति में वृद्धि होगी -

- केन्द्रीय बैंक द्वारा जनसाधारण से सरकारी प्रतिभूतियों की खरीद
- सरकार द्वारा केन्द्रीय बैंक से ऋण लेना
- केन्द्रीय बैंक द्वारा परिचालन के लिए अधिक मुद्रा ढलाई/मुद्रण

12. In the classical linear regression model, X_i and U_i are assumed to be:

क्लासिकीय रेखीय समाश्रयण मॉडल में X_i और U_i के बारे में कल्पना की जाती है कि ये:

- highly correlated/अत्यधिक सहसंबद्ध हैं
- negatively correlated
नकारात्मक रूप से सहसंबद्ध हैं
- not correlated/सहसंबद्ध नहीं हैं
- positively correlated
सकारात्मक रूप से सहसंबद्ध हैं

Ans. (c) : Classical linear regression Model

$Y_i = \beta_1 + \beta_2 X_i + U_i$ में X_i और U_i आपस में सहसम्बन्धित नहीं होते हैं। linear regression Model में (U_i) चर जोड़ने के पश्चात् प्रत्येक व्याख्येय चर का विशेष मान आश्रित चर का मात्र एक

ही मूल्य उत्पन्न नहीं करता वरन् उसके कई मूल्यों का सृजन करता है। इन सभी मूल्यों (U_i) पर प्रतिबिम्बित करता है और इन्हीं मूल्यों से (U_i) चर के बंटन की उत्पत्ति होती है (U_i) चर आश्रित चर (Y_i) के बंटन को भी सृजित करता है।

13. Which of the following conditions hold true for factor pricing when factor market is perfectly competitive and product market is monopolistic?

निम्नलिखित में से कौन-सी स्थितियाँ उपादान कीमत निर्धारण के लिए सत्य हैं यदि उपादान बाजार पूर्णतया प्रतिस्पर्धी है और उत्पादन बाजार एकाधिकारिक है?

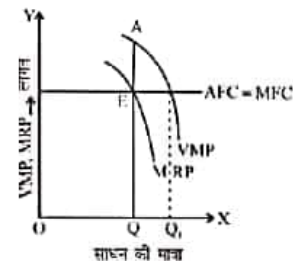
- $VMP > MRP$
- Both VMP and MRP decreasing/ VMP और MRP दोनों कम हो रहे हैं
- $VMP < MRP$
- $MRP_L = W$

Choose the correct answer from the options given below:

नीचे दिए गए विकल्पों में से सही उत्तर का चयन कीजिए:

- A, B and C only/केवल A, B और C
- A, B and D only/केवल A, B और D
- A, C and D only/केवल A, C और D
- B, C and D only/केवल B, C और D

Ans. (b) : साधन बाजार पूर्ण प्रतियोगी तथा उत्पाद बाजार या वस्तु बाजार एकाधिकारिक है तो एक पूर्ण प्रतियोगी साधन बाजार में साधन सेवा के लिए फर्म की कीमत दी हुई होती है जो साधन की फर्म द्वारा खरीदी जाने वाली इकाइयों को प्रभावित नहीं करती जिस कारण साधन का पूर्ण वक्र या लागत वक्र X - अक्ष के समानान्तर होता है अर्थात् $AFC = MFC$ । परन्तु वस्तु बाजार में अपूर्ण प्रतियोगिता या एकाधिकार होने के कारण MRP वक्र सीमान्त उत्पाद के मूल्य (VMP) वक्र के नीचे स्थित होगा। वस्तु बाजार में अपूर्ण प्रतियोगिता या एकाधिकार होने पर सीमान्त आगम (MR) वस्तु की कीमत (AR) से कम होता है इसलिए सीमान्त आगम उत्पाद (MRP) सीमान्त उत्पाद के मूल्य (VMP) से कम होगा $MRP < VMP$ क्योंकि $MR < P$ (अपूर्ण प्रतियोगिता में AR तथा MR वक्र दोनों ही नीचे की ओर ढालू होते हैं)।



Easy Notes 4u Online Study

14. Match List-I with List-II
सूची-I को सूची-II से सुमेलित कीजिए:

List-I/सूची-I	List-II/सूची-II
A. Canons of Taxation कराधान के सिद्धांत	I. U. K. Hicks यू. के. हिक्स
B. Canons of Public Expenditure/सार्वजनिक व्यय के सिद्धांत	II. Adam Smith एडम स्मिथ
C. Effective Incidence of Tax/कर का प्रभावी आपत्प	III. Findlay Shirras फिंडले शिरस
D. Benefit received approach of Public Expenditure/सार्वजनिक व्यय से प्राप्त लाभ का दृष्टिकोण	IV. Erik Lindahl एरिक लिंडाल

Choose the correct answer from the options given below:

नीचे दिए गए विकल्पों में से सही उत्तर चुनिए:

- (a) A-I, B-II, C-III, D-IV
(b) A-II, B-III, C-I, D-IV
(c) A-II, B-III, C-IV, D-I
(d) A-IV, B-I, C-II, D-III

Ans. (b) : सही सुमेलित सूची

सूची-I		सूची-II	
A.	कराधान के सिद्धांत	II.	एडम स्मिथ
B.	सार्वजनिक व्यय के सिद्धान्त	III.	फिंडले शिरस
C.	कर का प्रभावी आपत्प	I.	यू.के.हिक्स
D.	सार्वजनिक व्यय से प्राप्त लाभ का दृष्टिकोण	IV.	एरिक लिंडाल

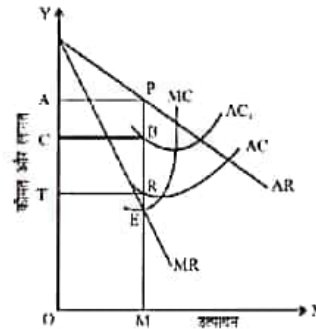
15. The incidence of which of the following will entirely be on the monopolist?

निम्नलिखित में से कौन सा एकाधिकारवादी पर पूरी तरह आपतित होगा:

- (a) Lump-sum tax/एकमुश्त कर
(b) None of these/इनमें से कोई नहीं
(c) Regulated monopoly pricing
विनियमित एकाधिकार मूल्यन
(d) Specific tax/विशिष्ट कर

Ans. (a) : एकमुश्त कर एकाधिकारवादी पर पूरी तरह आपतित होगा। एकमुश्त कर लगाकर सरकार एकाधिकारी लाभों को वस्तु के उत्पादन अथवा कीमत प्रभावित किये बिना कम या समाप्त कर सकती है। एकाधिकारी फर्म पर लगायी गयी एकमुश्त राशि कर को चित्र द्वारा दिखाया गया है जहाँ कर लगने से पहले AC तथा MC औसत लागत तथा सीमान्त लागत वक्र हैं। एकाधिकारी MP कीमत

पर OM उत्पादन बेचकर सामान्य से बहुत अधिक लाभ APRT कमाता है। वास्तव में एकमुश्त कर का लगाया जाना एकाधिकारी फर्म के लिए एक स्थिर लागत है। क्योंकि इसका उत्पादन की मात्रा से कोई सम्बन्ध नहीं है। इसलिए इससे कर की मात्रा TC के बराबर औसत लागत बढ़ जाती है और AC वक्र ऊपर को सरक कर AC₁ बन जाता है। परन्तु सीमान्त लागत पर कोई प्रभाव नहीं पड़ता। इसप्रकार एकमुश्त कर लगने का प्रभाव यह होता है कि एकाधिकारी लाभ APRT से घटकर APBC हो जाता है। कर का सारा बोझ एकाधिकारी को स्वयं उठाना पड़ेगा।



16. Which of the following is/ are true?

निम्नलिखित में से कौन-कौन सही है?

- A. Ministry of Environment and Forests in India was established in 1985/भारत में पर्यावरण व वन मंत्रालय की स्थापना 1985 में हुई थी।
B. Central Pollution Control Board was established in 1984/केंद्रीय प्रदूषण नियंत्रण बोर्ड की स्थापना 1984 में हुई थी।
C. Environment Protection Act was enacted in 1990/पर्यावरण संरक्षण अधिनियम 1990 में आरम्भ हुआ था।
D. National Environment Appellate Authority Act was passed in 1977/राष्ट्रीय पर्यावरण अपील प्राधिकरण अधिनियम 1977 में पारित हुआ था।

Choose the correct answer from the options given below:

नीचे दिए गए विकल्पों में से सही उत्तर का चयन कीजिए:

- (a) A and D only/केवल A और D
(b) A, B, C and D only/केवल A, B, C और D
(c) B only/केवल B
(d) C only/केवल C

Ans. (a) : भारत में पर्यावरण व वन मंत्रालय की स्थापना 1985 में हुई थी। केंद्रीय प्रदूषण नियंत्रण बोर्ड की स्थापना 22 सितम्बर 1974 में हुई थी। पर्यावरण संरक्षण अधिनियम 1986 में आरम्भ हुआ था तथा राष्ट्रीय पर्यावरण अपील प्राधिकरण अधिनियम 1977 में पारित हुआ था।

नोट—NTA ने इसे प्रश्न को मूल्यांकन से बाहर कर दिया है।

Easy Notes 4u Online Study

17. Identify which one of the following statements is INCORRECT?

निम्नलिखित में से गलत कथन की पहचान कीजिए:

- (a) If $X \cap Y = \phi$, then $X - Y \neq X$
- (b) $X - Y = X \cap \bar{Y}$
- (c) Complement of a Universal set is a null set/समष्टीय समुच्चय का पूरक रिक्त समुच्चय है
- (d) Intersection of two disjoint sets is a null set दो असंयुक्त समुच्चयों का तर्कगुणनफल रिक्त समुच्चय है

Ans. (a) : सही कथन निम्नलिखित है -

(i) $X - Y = X \cap \bar{Y}$

(ii) समष्टीय समुच्चय का पूरक रिक्त

(iii) दो असंयुक्त समुच्चयों का तर्कगुणनफल रिक्त समुच्चय है जबकि $X \cap Y = \phi$ Then $X - Y \neq X$ कथन गलत है।

18. At present, for the estimation of GDP in India at constant prices, which one of the following years is used as the base year?

वर्तमान में भारत में जी डी पी के स्थिर कीमतों पर आकलन के लिए किस निम्नलिखित वर्ष को आधार वर्ष के रूप में प्रयोग किया जाता है?

- (a) 2000-01
- (b) 2010-11
- (c) 2011-12
- (d) 2014-15

Ans. (c) : वर्तमान में भारत में जी.डी.पी. के स्थिर कीमतों पर आकलन के लिए 2011-12 वर्ष को आधार वर्ष के रूप में प्रयोग किया जाता है। राष्ट्रीय आय की गणना के लिए वित्तीय वर्ष (1 अप्रैल से 31 मार्च) की अवधि ली जाती है। वित्त मंत्रालय चालू मूल्य पर व्यक्त GDP (मौद्रिक जी.डी.पी.) अनुमानों को प्रयोग में लाता है। वित्त मंत्रालय जी.डी.पी. के सम्बन्ध में आने वाले दो वर्षों के लिये अपने प्रक्षेपण करता है जिसके आधार पर वह राजकोषीय लक्ष्य निर्धारित करता है।

19. Inequalities in income are measured by which of the following?

निम्नलिखित में किसके द्वारा आय में असमानताओं को मापा जाता है?

- A. Lorenz Ratio/लॉरेन्ज अनुपात
- B. Theil's Index/थेइल्स सूचकांक
- C. Palma Ratio/पाल्मा अनुपात
- D. Deprivation Ratio/वंचन अनुपात

Choose the correct answer from the options given below:

नीचे दिए गए विकल्पों में से सही उत्तर का चयन कीजिए:

- (a) A and B only/केवल A और B
- (b) A and D only/केवल A और D
- (c) A only/केवल A
- (d) A, B and C only/केवल A, B और C

Ans. (d) : आय में असमानताओं को मापने के लिए निम्न सूचकांकों का प्रयोग किया जाता है - लॉरेन्ज अनुपात - लारेन्ज वक्र को 1905 में मैक्सओ लारेन्ज ने विकसित किया लारेन्ज वक्र का प्रत्येक बिन्दु उन परिस्थितियों या व्यक्तियों को प्रदर्शित करते हैं जो एक निश्चित आय के प्रतिशत के नीचे हैं। थेइल्स सूचकांक - थेइल्स सूचकांक मुख्य रूप से आर्थिक असमानता और अन्य आर्थिक तथ्य हालांकि यह भी नस्लीय अलगाव को मापने के लिए प्रयोग किया जाता है। पाल्मा अनुपात - पाल्मा अनुपात को सकल राष्ट्रीय आय में सबसे अमीर 10% आबादी के हिस्से के अनुपात के रूप में परिभाषित किया गया है जो सबसे गरीब 40% के हिस्से से विभाजित है। यह चिली के अर्थशास्त्री गेब्रियल पाल्मा के कार्य पर आधारित है।

20. Which of the following statements are CORRECT in regard to FDI in India in FY 2020?

निम्नलिखित में से कौन- से कथन वित्तीय वर्ष 2019-2020 में भारत में प्रत्यक्ष विदेशी निवेश के संबंध में सही हैं?

- A. Share of services sector is highest
सेवा क्षेत्र का हिस्सा अधिकतम है।
- B. Share of infrastructure activities is highest
आधारिक संरचना क्रियाकलापों की हिस्सा अधिकतम है।
- C. Share of computer hardware and software is in the second position/कंप्यूटर हार्डवेयर और सॉफ्टवेयर का हिस्सा द्वितीय स्थान पर है।
- D. Share of telecommunications is highest
दूरसंचार का हिस्सा अधिकतम है।

Choose the correct answer from the options given below:

नीचे दिए गए विकल्पों में से सही उत्तर का चयन कीजिए:

- (a) A and C only/केवल A और C
- (b) B and C only/केवल B और C
- (c) B only/केवल B
- (d) C and D only/केवल C और D

Ans. (a) : वित्तीय वर्ष 2019-20 में भारत में प्रत्यक्ष विदेशी निवेश का सेवा क्षेत्र में हिस्सा अधिकतम था तथा कंप्यूटर हार्डवेयर और सॉफ्टवेयर का हिस्सा द्वितीय स्थान पर था।

वर्ष 2020-21 में भारत ने 81.97 बिलियन अमेरिकी डॉलर FDI अंतर्वाह प्राप्त हुआ। वर्ष 2021-22 के पहले छमाही में 43.12 बिलियन अमेरिकी डॉलर का FDI अंतर्वाह प्राप्त हुआ। वर्ष 2021-22 के पहली छमाही के दौरान सेवा क्षेत्र को 16.73 बिलियन अमेरिकी डॉलर का FDI इक्विटी अंतर्वाह प्राप्त हुआ। वर्ष 2020-21 के पहली छमाही में कंप्यूटर सॉफ्टवेयर तथा हार्डवेयर उपक्षेत्र में FDI इक्विटी अंतर्वाह 17.55 बिलियन अमेरिकी डॉलर था।

Easy Notes 4u Online Study

21. The independence of real variables from changes in money supply and nominal variables is called:

मुद्रा आपूर्ति और नामिक चरों में परिवर्तन से वास्तविक चरों की स्वतंत्रता को निम्नलिखित में से क्या कहा जाता है?

- (a) Classical dichotomy/क्लासिकीय द्विविभाजन
- (b) Keynesian dichotomy/कीन्सवादी, द्विविभाजन
- (c) Money illusion/मौद्रिक भ्रम
- (d) Money multiplier/मौद्रिक गुणक

Ans. (a) : मुद्रा आपूर्ति और नामिक चरों में परिवर्तन से वास्तविक चरों की स्वतंत्रता को क्लासिकीय द्वि-विभाजन कहा जाता है। द्वि-विभाजन का अर्थ है कि सापेक्ष कीमत स्तर को वस्तुओं की मांग तथा पूर्ति निर्धारित करती है और निरपेक्ष कीमत स्तर को मुद्रा की मांग तथा पूर्ति निर्धारित करती है। समरूपता सिद्धांत की भाँति इस मान्यता का भी यह अर्थ निकलता है कि अर्थव्यवस्था के मौद्रिक क्षेत्र पर कीमत स्तर का बिल्कुल कोई प्रभाव नहीं पड़ता और आगे मौद्रिक कीमतों के स्तर का अर्थव्यवस्था के वास्तविक क्षेत्र पर कोई प्रभाव नहीं पड़ता।

22. Given below are two statements, one is labelled as Assertion A and the other is labelled as Reason R

नीचे दो कथन दिए गए हैं: एक अभिकथन (A) के रूप में लिखित है तो दूसरा उसके कारण (R) के रूप में:

Assertion A: A lumpsum tax imposed on a monopolist cannot be shifted to the consumers.

Reason R: The lumpsum tax becomes a part of his fixed cost and it does not affect the marginal cost of production.

अभिकथन (A): एकाधिकारवादी पर आरोपित एकमुश्त कर को उपभोक्ताओं पर अंतरित नहीं किया जा सकता है।

In light of the above statements, choose the most appropriate answer from the options given below

कारण (R) : एकमुश्त कर उसकी निर्धारित लागत का हिस्सा हो सकता है और यह उत्पादन की सीमांत लागत को प्रभावित करता है।

In light of the above statements, choose the most appropriate answer from the options given below:

उपरोक्त कथनों के आलोक में, नीचे दिए गए विकल्पों में से उपयुक्त उत्तर का चयन कीजिए:

- (a) A is correct but R is not correct
A सही है परन्तु R सही नहीं है।
- (b) A is not correct but R is correct
A सही नहीं है परन्तु R सही है।

(c) Both A and R are correct and R is the correct explanation of A

A और R दोनों सही हैं और R, A की सही व्याख्या है।

(d) Both A and R are correct but R is NOT the correct explanation of A/और R दोनों सही हैं परन्तु की सही व्याख्या नहीं है।

Ans. (c) : एकाधिकारवादी पर आरोपित एकमुश्त कर को उपभोक्ताओं पर अंतरित नहीं किया जा सकता। क्योंकि एक मुश्त कर उसकी निर्धारित लागत का हिस्सा हो सकता है और यह उत्पादन की सीमांत लागत को प्रभावित करता है। अतः कथन A और R दोनों सही हैं और R, A की सही व्याख्या है।

23. Arrange the following United Nations Framework Convention on Climate Change (UNFCCC) conferences in chronological order जलवायु परिवर्तन पर संयुक्त राष्ट्र संघ फ्रेमवर्क कंवेशन (यू एन एफ सी सी सी) निम्नलिखित सम्मेलनों को कालक्रमानुसार व्यवस्थित कीजिए:

- A. Copenhagen Conference/कोपेनहेगेन सम्मेलन
- B. Doha Conference/दोहा सम्मेलन
- C. Paris Conference/पेरिस सम्मेलन
- D. Katowice Conference/काटोवाइस सम्मेलन

Choose the correct answer from the options given below

नीचे दिए गए विकल्पों में से सही उत्तर का चयन कीजिए:

- (a) A, B, C, D
- (b) B, C, D, A
- (c) C, D, B, A
- (d) D, C, B, A

Ans. (a) : जलवायु परिवर्तन पर संयुक्त राष्ट्र संघ फ्रेमवर्क कंवेशन (यू.एन.एफ.सी.सी.) सम्मेलनों का व्यवस्थित कालक्रम निम्न है -

- (A) कोपेन हेगेन सम्मेलन 7 दिसम्बर 2009 से 18 दिसम्बर 2009 के बीच UNFCCC के तत्वावधान में COP-15 कोपेन हेगेन (डेनमार्क) में हुआ।
- (B) दोहा सम्मेलन 26 नवम्बर से 8 दिसम्बर 2012
- (C) पेरिस सम्मेलन दिसम्बर 2015
- (D) काटोवाइस सम्मेलन 2018

24. Human Development Index (HDI) currently, as published by the UNDP is calculated by using which of the following?

यू एन डी पी द्वारा प्रकाशित मानव विकास सूचकांक (एच डी आई) की वर्तमान में निम्नलिखित में से किसके उपयोग द्वारा गणना की जाती है?

- (a) Arithmetic Mean/अंकगणितीय माध्य
- (b) Geometric Mean/ज्यामितीय माध्य
- (c) Harmonic Mean/हरात्मक माध्य
- (d) Quadratic Mean/द्विविधातीय माध्य

Easy Notes 4u Online Study

Ans. (b) : यू.एन.डी.पी. द्वारा प्रकाशित मानव विकास सूचकांक (एच.डी.आई.) की वर्तमान में ज्यामितीय माध्य द्वारा गणना की जाती है।

$$HDI = (I_{Life} \times I_{Edu} \times I_{GNI})^{1/3}$$

$$= 3\sqrt{I_{Life} \times I_{Edu} \times I_{GNI}}$$

ज्यामितीय माध्य के प्रयोग के कारण अधिकतम मूल्य सापेक्षिक मूल्य को नहीं प्रभावित करते। HDI का अधिकतम मूल्य 1 के बराबर होता है तथा इसका मूल्य 0 - 1 के बीच होता है। 1990 में यूनाइटेड नेशनल डेवलपमेंट प्रोग्राम (UNDP) से जुड़े अर्थशास्त्री महबूब उल हक तथा उनके अन्य सहयोगी अर्थशास्त्री प्रमुखतया ए.के. सेन तथा सिंगर हंस ने मानव विकास सूचकांक (HDI) विकसित किया।

25. Arrange the following Committees of poverty estimation in chronological order:

निर्धनता आकलन की निम्नलिखित समितियों को कालक्रमानुसार लगाएं

- Alagh Committee/अलग समिति
- Lakdawala Committee/लकड़ावाला समिति
- Tendulker Committee/तेंदुलकर समिति
- Rangarajan Committee/रंगराजन समिति

Choose the correct answer from the options given below

नीचे दिए गए विकल्पों में से सही उत्तर का चयन कीजिए:

- A, B, C, D
- A, C, B, D
- B, A, C, D
- B, C, A, D

Ans. (a) : निर्धनता आकलन की समितियों का सही कालक्रम निम्न है -

- अलग समिति (1979)
- लकड़ावाला समिति (1993)
- तेंदुलकर समिति (2009)
- रंगराजन समिति (2014)

26. The items on the capital account of Balance of Payments are:

भुगतान संतुलन में पूंजी खाते की मदें हैं:

- Both Stock and Flow Variables दोनों स्टॉक और प्रवाह चर
- Changes in stock magnitudes स्टॉक परिमाण में बदलाव
- Flow variables/प्रवाह चर
- Stock variables/स्टॉक चर

Ans. (c) : भुगतान संतुलन में पूंजी खाते की मदें प्रवाह चर हैं। पूंजी खाता पूंजी का वित्तीय प्रवाह प्रदर्शित करता है। इसके अर्न्तगत स्वर्ण सहित अल्पकालिक तथा दीर्घकालिक अन्तर्राष्ट्रीय पूंजीगत हस्तान्तरण सम्मिलित होते हैं। इसके अर्न्तगत सम्पत्तियों के अधिग्रहण के लिए कोषों के हस्तान्तरण सम्बन्धित सभी भुगतानों सभी ऋणों तथा सभी विनियोगों को सम्मिलित किया जाता है।

27. Match List -I with List-II

सूची- I को सूची- II से सुमेलित कीजिए:

List-I/सूची-I	List-II/सूची-II
A. Menu cost मेन्यू लागत	I. Monetary Policy मौद्रिक नीति
B. Quantitative Easing मात्रात्मक सुगमता	II. Inflation मुद्रास्फीति
C. Pump Priming of Tax/सार्वजनिक अतिव्यय	III. Phillips curve फिलिप्स वक्र
D. Trade-off between inflation and unemployment मुद्रास्फीति व बेरोजगारी	IV. Fiscal policy राजकोषीय नीति

Choose the correct answer from the options given below:

नीचे दिए गए विकल्पों में से सही उत्तर चुनिए:

- A-I, B-II, C-III, D-IV
- A-II, B-I, C-IV, D-III
- A-III, B-IV, C-I, D-II
- A-IV, B-III, C-II, D-I

Ans. (b) : सही सुमेलित सूची

सूची-I	सूची-II
A. मेन्यू लागत	II. मुद्रास्फीति
B. मात्रात्मक सुगमता	I. मौद्रिक नीति
C. सार्वजनिक अतिव्यय	IV. राजकोषीय नीति
D. मुद्रास्फीति व बेरोजगारी	III. फिलिप्स वक्र

28. Which of the following measures are used by a risk-averse person to minimize risk?

जोखिम से बचने वाले व्यक्ति द्वारा जोखिम को न्यूनतम करने के लिए निम्नलिखित में से कौन-से उपाय किये जाते हैं:

- Diversification of resources
संसाधनों का वैविध्यकरण
- Insurance of risk event/जोखिम घटना की बीमा
- Total cost of resources/संसाधनों की कुल लागत
- Value of information of risk event
जोखिम घटना की जानकारी का मूल्य

Choose the correct answer from the options given below:

नीचे दिए गए विकल्पों में से सही उत्तर का चयन कीजिए:

- A, B and C only/केवल A, B और C
- A, B and D only/केवल A, B और D
- A, C and D only/केवल A, C और D
- B, C and D only/केवल B, C और D

Easy Notes 4u Online Study

Ans. (b) : जोखिम से बचने वाले व्यक्ति द्वारा जोखिम को न्यूनतम करने के लिए निम्नलिखित उपाय किये जाते हैं-

- (i) संसाधनों का वैविध्यकरण
- (ii) जोखिम घटना की बीमा
- (iii) जोखिम घटना की जानकारी का मूल्य

29. Which of the following are relevant conditions assumed by the Factor Price Equalization theorem?

साधन कीमत समता सिद्धान्त द्वारा किन संगत दशाओं को माना जाता है?

- A. The countries are characterized by different factor endowments/वे देश जो विभिन्न साधन इंडाऊमेंट्स की विशेषता वाले हैं।
- B. The industries are characterized by different production functions/वे देश जो विभिन्न उत्पादन प्रकारों की विशेषता वाले हैं।
- C. The industries are characterized by different factor intensities/वे उद्योग जो विभिन्न साधन तीव्रता की विशेषता वाले हैं।
- D. Each country will export the commodity which uses its abundant factor/प्रत्येक देश वस्तुओं का निर्यात करेगा जो इसके प्रचुर साधन का उपयोग करते हैं।

Choose the correct answer from the options given below:

नीचे दिए गए विकल्पों में से सही उत्तर का चयन कीजिए:

- (a) A, B and C only/केवल A, B और C
- (b) A, B and D only/केवल A, B और D
- (c) A, C and D only/केवल A, C और D
- (d) B, C and D only/केवल B, C और D

Ans. (c) : साधन कीमत समता सिद्धान्त द्वारा निम्नलिखित संगत दशाओं को माना जाता है-

- (i) वे देश जो विभिन्न साधन इंडाऊमेंट की विशेषता वाले हैं।
- (ii) वे उद्योग जो विभिन्न साधन तीव्रता की विशेषता वाले हैं।
- (iii) प्रत्येक देश वस्तुओं का निर्यात करेगा जो इसके प्रचुर साधन का उपयोग करते हैं।
- (iv) दोनों देशों में प्रत्येक वस्तु का तकनीकी उत्पादन फलन समान है।
- (v) परिवहन लागत नहीं है।

30. Match List -I with List-II

सूची-I को सूची-II से सुमेलित कीजिए:

List-I/सूची-I	List-II/सूची-II
A. Supply side of International Trade अंतर्राष्ट्रीय व्यापार का आपूर्ति पक्ष	I. David Ricardo डेविड रिकार्डो

- | | |
|---|---|
| B. Demand side of International Trade
अंतर्राष्ट्रीय व्यापार का मांग | II. Bastable and Alfred Marshall
बास्टेबल और अल्फर्ड |
| C. Opportunity cost of International Trade/
अंतर्राष्ट्रीय व्यापार की अवसर लागत | III. G. Haberler
जी. हबर्लर |
| D. Real cost theory of International Trade
अंतर्राष्ट्रीय व्यापार का वास्तविक लागत सिद्धान्त | IV. Alfred Marshall and Edgeworth
अल्फर्ड मार्शल और एजवर्थ |

Choose the correct answer from the options given below:

नीचे दिए गए विकल्पों में से सही उत्तर चुनिए:

- (a) A-I, B-IV, C-II, D-III
- (b) A-I, B-IV, C-III, D-II
- (c) A-IV, B-I, C-II, D-III
- (d) A-IV, B-I, C-III, D-II

Ans. (b) : सही सुमेलित सूची

सूची-I	सूची-II
A. अंतर्राष्ट्रीय व्यापार का आपूर्तिपक्ष	I. डेविड रिकार्डो
B. अंतर्राष्ट्रीय व्यापार का मांग	IV. अल्फ्रेड मार्शल और एजवर्थ
C. अंतर्राष्ट्रीय व्यापार की अवसर लागत	III. जी. हैबरलर
D. अंतर्राष्ट्रीय व्यापार का वास्तविक लागत सिद्धान्त	II. बैस्टेबल और अल्फ्रेड मार्शल

31. The efficiency condition in the production of pure public good requires that the production be carried out up to point when:

विशुद्ध सार्वजनिक वस्तु के उत्पादन में दक्षता स्थिति के लिए यह अपेक्षित है कि उत्पादन उस बिन्दु तक जारी रखा जाए जब:

{where MB_i represents marginal Benefit of the 'i'th' individual and MB_j represents Marginal Benefits that accrue to the 'j'th' individual and MC is the marginal cost}

जहां MB_i, (i) व्यक्ति के सीमांत लाभ को दर्शाता है, और MB_j सीमांत लाभ जो (j) 'व्यक्ति तक संचित होता है को दर्शाता है, और MC सीमांत लागत है।

$$(a) MB_i + \sum_{j=1}^{n-1} MB_j > MC$$

$$(b) MB_i + \sum_{j=1}^{n-1} MB_j < MC$$

Easy Notes 4u Online Study

$$(c) MB_i + \sum_{j=1}^{n-1} MB_j > MC$$

$$(d) MB_i + \sum_{j=1}^{n-1} MB_j = MC$$

Ans. (d) : विशुद्ध सार्वजनिक वस्तु के उत्पादन में दक्षता स्थिति के लिए यह अपेक्षित है कि उत्पादन उस बिन्दु तक जारी रखा जाए जब

$$MB_i + \sum_{j=1}^{n-1} MB_j = MC$$

जहाँ MB_i (i) व्यक्ति के सीमान्त लाभ को दर्शाता है, और MB_j सीमान्त लाभ जो (j) व्यक्ति तक संचित होता है को दर्शाता है। और MC सीमान्त लागत है।

32. The Net Barter terms of trade refer to:

व्यापार की शुद्ध वस्तु विनिमय दर बतलाती है-

- The excess of import expenditures over export earnings/निर्यात उपार्जनों पर आयात व्ययों का आधिक्य
- The ratio between export prices and import prices/निर्यात कीमतों और आयात कीमतों के बीच का अनुपात
- The terms and conditions on which a country is offered a loan in the event of balance of payments difficulties/निबंधन और शर्तों जिस पर एक देश को भुगतान संतुलन की कठिनाइयों की स्थिति में ऋण देने का प्रस्ताव किया गया है।
- Trade agreements/व्यापार समझौते

Ans. (b) : व्यापार की शुद्ध वस्तु विनिमय दर किसी देश की निर्यात वस्तुओं तथा आयात वस्तुओं की कीमतों का अनुपात होती है जिसे इस प्रकार भी व्यक्त किया जा सकता है -

$$T_c = \frac{P_x}{P_m}$$

जहाँ T_c व्यापार की वस्तु-विनिमय शर्तों को P कीमत को x निर्यात और m आयात को व्यक्त करता है। किसी अवधि में व्यापार की वस्तु-विनिमय शर्तों में हुए परिवर्तनों को मापने के लिए आयात कीमतों में परिवर्तन से निर्यात कीमतों में परिवर्तन का अनुपात लिया जाता है तो व्यापार की वस्तु-विनिमय शर्तों का

सूत्र $T_c = \frac{P_{x1}/P_{m1}}{P_{x0}/P_{m0}}$ जहाँ 0 और 1 आधार तथा अन्तिम अवधियों का संकेत है।

33. Arrange the following in chronological order in which they were introduced:

निम्नलिखित को उनके प्रचलन में आने के कालक्रमानुसार लगाएं:

- SDGs/एस डी जी
- MPI/एम पी आई
- PQLI/पी क्यू एल आई
- HDI/एच डी आई

Choose the correct answer from the options given below

नीचे दिए गए विकल्पों में से सही उत्तर का चयन कीजिए:

- C, B, A, D
- C, D, B, A
- D, C, A, B
- D, C, B, A

Ans. (b) : सही कालक्रम निम्न है -

- पी.क्यू. एल. आई (1976)
- एच.डी.आई. (1990)
- एम.पी.आई. (2010)
- एस.डी.जी. (2015)

34. In the context of investments, which of the following statement(s) is/are CORRECT?

निवेश के सन्दर्भ में निम्नलिखित कथनों में कौन से सही हैं/हैं?

- According to the accelerator model, investment demand is proportional to change in income/त्वरक मॉडल के अनुसार निवेश मांग आय में परिवर्तन के समानुपाती है।
- The higher the real interest rate, the higher is the rental cost of capital/जितना ही वास्तविक ब्याज दर अधिक होगी उतना ही पूंजी की किराया लागत अधिक होगी।
- Investment is a stock variable
निवेश एक स्टॉक चर है।
- The real rate of interest is equal to the nominal rate of interest plus the inflation rate/ब्याज की वास्तविक दर ब्याज की अधिक दर और मुद्रास्फीति दर के समान होगी। योग के बराबर होगी।

Choose the correct answer from the options given below:

नीचे दिए गए विकल्पों में से सही उत्तर का चयन कीजिए:

- A and B only/केवल A और B
- A and D only/केवल A और D
- B and C only/केवल B और C
- C and D only/केवल C और D

Ans. (a) : किसी समावधि या वित्तीय वर्ष में अर्थव्यवस्था की कुल पूंजी स्टॉक जैसे-मशीन, प्लान्ट, सड़क, अस्पताल आदि में होने वाली वृद्धि को निवेश या विनियोग कहते हैं। निवेश के सन्दर्भ में निम्न कथन सही हैं-

- त्वरक मॉडल के अनुसार निवेश मांग आय में परिवर्तन के समानुपाती है।
- जितना ही वास्तविक ब्याज दर अधिक होगी उतना ही पूंजी की किराया लागत अधिक होगी।
- निवेश का अर्थ है वस्तुओं के वर्तमान स्टॉक में वृद्धि करना।

Easy Notes 4u Online Study

35. Arrange the introduction of the following taxes in India in chronological order.

भारत में निम्नलिखित करों की शुरुआत को कालक्रमानुसार व्यवस्थित कीजिए:

- A. Service Tax/सेवाकर
- B. Income Tax/आयकर
- C. Banking Transaction Tax/बैंकिंग संव्यवहार कर
- D. Gift Tax/उपहार कर
- E. Goods and Services Tax/माल और सेवा कर

Choose the correct answer from the options given below

नीचे दिए गए विकल्पों में से सही उत्तर का चयन कीजिए:

- (a) B, A, C, E, D
- (b) B, C, A, D, E
- (c) B, D, A, C, E
- (d) D, B, A, C, E

Ans. (c) : भारत में करो की शुरुआत का सही कालक्रम निम्न है -

- (B) आयकर (24 जुलाई 1860)
- (D) उपहार कर (1958)
- (A) सेवा कर (1994)
- (C) बैंकिंग संव्यवहार कर (2005)
- (E) माल और सेवाकर (1 जुलाई 2017)

36. Given below are two statements:

नीचे दो कथन दिए गए हैं:

Statement I: One of the assumptions under OLS method states that the regression model is linear in the parameters, though it may or may not be linear in the variables.

कथन I: ओ एल एस विधि के अंतर्गत एक पूर्वधारणा यह है कि समाश्रयण मॉडल पैरामीटर में रैखिक है यद्यपि चरों में यह रैखिक नहीं भी हो सकता है।

Statement II: The variance of the error, or disturbance, term is not the same regardless of the value of the explanatory variable under OLS.

कथन II : ओ एल एस के अंतर्गत स्पष्ट करने वाले चर का मूल्य कुछ भी हो, त्रुटि का प्रसरण अथवा विक्षोभ पद एक समान नहीं है।

In light of the above statements, choose the most appropriate answer from the options given below

उपरोक्त कथनों के आलोक में, नीचे दिए गए विकल्पों से सबसे उपयुक्त उत्तर का चयन कीजिए:

- (a) Both statement I and statement II are correct कथन I और II दोनों सही हैं।
- (b) Both statement I and statement II are incorrect कथन I और II दोनों गलत हैं।

(c) Statement I is correct but statement II is incorrect/कथन I सही है, किन्तु कथन II गलत है।

(d) Statement I is incorrect but statement II is correct/कथन I गलत है, किन्तु कथन II सही है।

Ans. (c) : ओ एल एस विधि के अंतर्गत एक पूर्वधारणा यह है कि समाश्रयण मॉडल पैरामीटर में रैखिक है यद्यपि चरों में यह रैखिक नहीं भी हो सकता है। कथन I सही है तथा कथन II गलत है।

37. Given: /प्रदत्त:

$$I = 50 + 0.2 Y$$

$$S = -150 + 0.4 Y$$

$$G = 50$$

Where I = Investment, S = Savings

जहां: I = निवेश: S = बचत

G = Government Expenditure
सरकारी व्यय

Y = National Income
राष्ट्रीय आय

What is the equilibrium level of national income?

राष्ट्रीय आय का संतुलन स्तर क्या है?

- (a) 1250
- (b) 1500
- (c) 250
- (d) 2500

Ans. (a) : राष्ट्रीय आय का संतुलन स्तर 1250 है।

38. A sudden shift from import tariffs to free trade may induce short-term unemployment in:

आयात प्रशुल्क से मुक्त व्यापार की ओर अचानक अंतरण लघुकालिक बेरोजगारी को किस ओर प्रेरित कर सकता है

- (a) Import competing industries
आयात-प्रतिस्पर्धी उद्योगों
- (b) Industries that are only exporters
उन उद्योगों में जो केवल निर्यातक हैं
- (c) Industries that neither import or export/उन उद्योग में जो न तो आयात और न ही निर्यात करते हैं
- (d) Industries that sell domestically as well as export/उन उद्योग में जो आन्तरिक स्तर और बाह्य स्तर पर विक्रय करते हैं

Ans. (a) : आयात प्रशुल्क से मुक्त व्यापार की ओर अचानक अंतरण लघुकालिक बेरोजगारी को आयात -प्रतिस्पर्धी उद्योग की ओर प्रेरित कर सकता है। प्रशुल्क वस्तुओं पर लगाया गया एक कर या शुल्क है जब वे राष्ट्रीय सीमा में प्रवेश करती हैं और उसे छोड़ती हैं। उस अर्थ में प्रशुल्क से अभिप्राय आयात शुल्क और निर्यात शुल्क से है। परन्तु व्यावहारिक उद्देश्य के लिए एक प्रशुल्क आयात शुल्क या सीमा शुल्क का पर्यायवाची है।

Easy Notes 4u Online Study

39. Which are the following correct features of matrices?

निम्नलिखित में से मैट्रिक्स के सही अभिलक्षण कौन से हैं?

- A. An identity matrix is a square matrix
एक तादात्म्य मैट्रिक्स एक वर्ग मैट्रिक्स है।
- B. An identity matrix when gets transposed remains an identity matrix/एक तादात्म्य मैट्रिक्स पक्षान्तरण होने पर तादात्म्य मैट्रिक्स ही रहता है।
- C. $(A, B)^T = A^T, B^T$ where A and B are matrices/ $(A, B)^T = A^T, B^T$ जहाँ A और B मैट्रिक्स हैं।
- D. $(A^{-1})^T = (A^T)^{-1}$ where A is matrix
जहाँ A एक मैट्रिक्स है।

Choose the correct answer from the options given below:

नीचे दिए गए विकल्पों में से सही उत्तर का चयन कीजिए:

- (a) A and B only/केवल A और B
(b) A and C only/केवल A और C
(c) B and C only/केवल B और C
(d) C and C only/केवल C और D

Ans. (a) : मैट्रिक्स के सही अभिलक्षण निम्न हैं-

(i) एक तादात्म्य मैट्रिक्स एक वर्ग मैट्रिक्स है।

(ii) एक तादात्म्य मैट्रिक्स पक्षान्तरण होने पर तादात्म्य मैट्रिक्स ही रहता है।

40. Arrange the following concepts of consumer behaviour in chronological order

उपभोक्ता व्यवहार की निम्नलिखित संकल्पनाओं को कालक्रमानुसार लगाएँ:

- A. Law of diminishing marginal utility
हासमान सीमांत उपयोगिता नियम
- B. Law of demand/मांग का नियम
- C. Revealed Preference Analysis
उद्घाटित वरीयता विश्लेषण
- D. Indifference Curve Analysis
अनधिमान वक्र विश्लेषण

Choose the correct answer from the options given below

नीचे दिए गए विकल्पों में से सही उत्तर का चयन कीजिए:

- (a) A, B, C, D (b) A, B, D, C
(c) B, A, C, D (d) B, A, D, C

Ans. (d) : उपभोक्ता व्यवहार की निम्नलिखित संकल्पनाओं का सही कालक्रम -

- (B) मांग का नियम
(A) हासमान सीमांत उपयोगिता नियम
(D) अनधिमान वक्र
(C) उद्घाटित वरीयता विश्लेषण

41. Match List -I with List-II

सूची- I को सूची- II से सुमेलित कीजिए:

List-I/सूची-I

List-II/सूची-II

- | | |
|---|---|
| A. Conserving the Environment for benefit of the future generation/आगे की पीढ़ी के उपयोग के लिए पर्यावरण का संरक्षण करना | I. Indirect use value
अप्रत्यक्ष उपयोग मूल्य |
| B. Search of Alternative fuels is necessary because traditional sources are non-renewable
वैकल्पिक ईंधन की आवश्यक है क्योंकि पारंपरिक स्रोत गैर नवीकरणीय स्रोत हैं | II. Option Value
विकल्प मूल्य |
| C. Wood from the forest is useful as timber
वनों से प्राप्त लकड़ी के रूप में उपयोगी होती है | III. Bequest Value
वसीयत मूल्य |
| D. Insects are important as they help in pollination/कीट-पतंग महत्वपूर्ण हैं क्योंकि वे परागण में मदद करते हैं | IV. Use Value/उपयोग मूल्य |

Choose the correct answer from the options given below:

नीचे दिए गए विकल्पों में से सही उत्तर चुनिए:

- (a) A-I, B-II, C-III, D-IV
(b) A-II, B-IV, C-I, D-III
(c) A-III, B-II, C-IV, D-I
(d) A-III, B-IV, C-II, D-I

Ans. (c) : सही सुमेलित सूची निम्न है -

सूची-I

सूची-II

- | | |
|---|------------------|
| A. आगे की पीढ़ी के उपयोग के लिए पर्यावरण का संरक्षण करना | III. वसीयत मूल्य |
| B. वैकल्पिक ईंधन की आवश्यक है क्योंकि पारंपरिक स्रोत गैर-नवीनीकरणीय स्रोत हैं | II. विकल्प मूल्य |

Easy Notes 4u Online Study

- C. वनों से प्राप्त लकड़ी इमारती लकड़ी के रूप में उपयोगी होती है IV. उपयोग मूल्य
- D. कीट-पतंगों महत्वपूर्ण हैं क्योंकि वे परागण में मदद करते हैं I. अप्रत्यक्ष उपयोग मूल्य

42. Match List-I with List-II

सूची-I को सूची-II से सुमेलित कीजिए:

List-I/सूची-I	List-II/सूची-II
A. Adam Smith एडम स्मिथ	I. Theory of Big Push बड़े धक्के का सिद्धांत (थ्योरी ऑफ बिग पुश)
B. R. Rodan आर. रोडन	II. Traditional Society पारंपरिक समाज
C. W.W. Rostow डब्ल्यू. डब्ल्यू. रोस्टोव	III. Reserve army of labour/श्रमिकों की आरक्षित सेना
D. Karl Marx कार्ल मार्क्स	IV. Division of labour श्रम विभाजन

Choose the correct answer from the options given below:

नीचे दिए गए विकल्पों में से सही उत्तर चुनिए:

- (a) A-I, B-IV, C-III, D-II
(b) A-II, B-III, C-I, D-IV
(c) A-III, B-II, C-IV, D-I
(d) A-IV, B-I, C-II, D-III

Ans. (d) : सही सुमेलित सूची निम्न है -

सूची-I	सूची-II
A. एडम स्मिथ	iv. श्रम विभाजन
B. आर. रोडन	i. बड़े धक्के का सिद्धांत (थ्योरी ऑफ बिग पुश)
C. डब्ल्यू.डब्ल्यू. रोस्टोव	ii. पारंपरिक समाज
D. कार्ल मार्क्स	iii. श्रमिकों की आरक्षित सेना

43. Which of the following are CORRECT?

निम्नलिखित में से कौन कथन सही है?

- A. If observations are selected purposively, it is called a method of non-random sampling/यदि प्रेक्षकों का चयन सौदेश्य है, तो इसे गैर यादृच्छिक प्रतिचयन के विधि कहा जाता है।
- B. If observations are selected in an ad-hoc manner, it is called a method of non-random sampling/यदि प्रेक्षकों का चयन तदर्थ रूप में किया जाता है, तो इसे गैर- यादृच्छिक प्रतिचयन की विधि कहा जाता है।
- C. If observations are selected in a systematic manner it is called a method of non-random sampling/यदि प्रेक्षकों का चयन सुव्यवस्थित रूप में किया जाता है, तो इसे गैर यादृच्छिक प्रतिचयन की विधि कहा जाता है।

- D. If observations are selected on the basis of judgment, it is called a method of non-random sampling/यदि प्रेक्षकों का चयन निर्णय के आधार पर किया जाता है, तो इसे गैर-यादृच्छिक प्रतिचयन की विधि कहा जाता है।

Choose the correct answer from the options given below:

नीचे दिए गए विकल्पों में से सही उत्तर का चयन कीजिए:

- (a) A, B and C only/केवल A, B और C
(b) A, B and D only/केवल A, B और D
(c) A, C and D only/केवल A, C और D
(d) B, C and D only/केवल B, C और D

Ans. (b) : सही कथन निम्नलिखित है -

- (i) यदि प्रेक्षकों का चयन सौदेश्य है तो इसे गैर यादृच्छिक प्रतिचयन की विधि कहा जाता है।
(ii) यदि प्रेक्षकों का चयन तदर्थ रूप में किया जाता है तो इसे गैर-यादृच्छिक प्रतिचयन की विधि कहा जाता है।
(iii) यदि प्रेक्षकों का चयन निर्णय के आधार पर किया जाता है तो इसे गैर - यादृच्छिक प्रतिचयन की विधि कहा जाता है।

44. What is the CORRECT sequence of the following?

निम्न का सही क्रम क्या है?

- A. Uruguay Round/उरुग्वे दौर
B. Kennedy Round/केनेडी दौर
C. Doha Round/दोहा दौर
D. Geneva Round/जेनेवा दौर

Choose the correct answer from the options given below

नीचे दिए गए विकल्पों में से सही उत्तर का चयन कीजिए:

- (a) A, B, C, D (b) B, D, C, A
(c) C, A, B, D (d) D, B, A, C

Ans. (d) : निम्न का सही क्रम -

- (D) जेनेवा दौर (1947)
(B) केनेडी दौर (1964)
(A) उरुग्वे दौर (1986)
(C) दोहा दौर (2001)

45. In case of indifference curve of two goods X and Y, as consumption of X increases:

X और Y दो वस्तुओं के अनधिमान वक्र की स्थिति में, X का उपभोग बढ़ने के साथ;

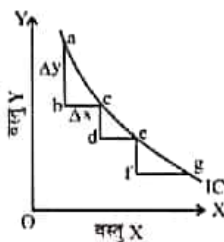
- (a) First MRS_{xy} increases but later on MRS_{xy} decreases/पहले MRS_{xy} बढ़ता है परन्तु बाद में, MRS_{xy} घटता है

Easy Notes 4u Online Study

- (b) MRS_{xy} increases/ MRS_{xy} बढ़ता है
 (c) MRS_{xy} decreases/ MRS_{xy} घटता है
 (d) MRS_{xy} remains the same
 MRS_{xy} एक समान रहता है

Ans. (c) : X और Y दो वस्तुओं के अनधिमान वक्र की स्थिति में X का उपभोग बढ़ने के साथ-साथ Y की जो मात्रा वह छोड़ने को तैयार है वह धीरे-धीरे घटती जाती है। उपभोक्ता के इस व्यवहार को स्थानापन्नता की घटती सीमान्त दर का नियम कहते हैं। X की Y के लिए स्थानापन्नता की सीमान्त दर (MRS_{xy}) वास्तव में अनधिमान वक्र के किसी बिन्दु वक्र की ढलान होती है। इस प्रकार

$$MRS_{xy} = - \left(\frac{\Delta Y}{\Delta X} \right)$$



46. Which of the following functions will result in an investment multiplier of value 4?

निम्नलिखित फलनों में किसका परिणाम एक ऐसा निवेश गुणक होगा, जिसका मान 4 है:

- A. $C = 50 + .25 Y$
 B. $C = 50 + .75 Y$
 C. $S = -50 + .25 Y$
 D. $I = 50 + .75 Y$

Choose the correct answer from the options given below:

नीचे दिए गए विकल्पों में से सही उत्तर का चयन कीजिए:

- (a) A and C only/केवल A और C
 (b) A and D only/केवल A और D
 (c) B and C only/केवल B और C
 (d) C and D only/केवल C और D

Ans. (c) : $c = 50 + .75Y$
 $MPC = .75$

$$\text{निवेश गुणक (K)} = \frac{1}{1 - MPC} \Rightarrow \frac{1}{1 - .75}$$

$$= \frac{1}{.25} = 4$$

$$S = -50 + .25Y$$

$$MPS = .25$$

$$\text{निवेश गुणक (K)} = \frac{1}{MPS} \Rightarrow \frac{1}{.25} = 4$$

47. With reference to the programme 'NIDII' which of the following statement(s) is/are CORRECT?

'निधि' (एन आई डी एच आई) कार्यक्रम के संदर्भ में निम्नलिखित में से कौन-से कथन सही हैं?

- A. The programme of 'NIDII' was started for students to begin startups/निधि' कार्यक्रम विद्यार्थियों के लिए स्टार्ट-अप आरंभ करने के लिए चलाया गया।
 B. Its aim is to financially support 200 students for startups each year/इसका उद्देश्य स्टार्ट-अप के लिए हर वर्ष 20 विद्यार्थियों की वित्तीय सहायता करता है।
 C. Its aim is to financially support 200 students for startups each year/इसका उद्देश्य स्टार्ट-अप के लिए हर वर्ष 200 विद्यार्थियों की वित्तीय सहायता करता है।
 D. Its aim is to financially support only students of backward classes to start up each year/इसका उद्देश्य स्टार्ट-अप के लिए हर वर्ष केवल पिछड़े वर्गों के विद्यार्थियों की वित्तीय सहायता करता है।

Choose the correct answer from the options given below:

नीचे दिए गए विकल्पों में से सही उत्तर का चयन कीजिए:

- (a) A, C and D only/केवल A, C और D
 (b) A and B only/केवल A और B
 (c) A and D only/केवल A और D
 (d) C and D only/केवल C और D

Ans. (b) : 'निधि' (एन.आई.डी.एच.आई.) भारत सरकार के विज्ञान और प्रौद्योगिकी विभाग द्वारा ज्ञान आधारित नवाचारों और प्रौद्योगिकी द्वारा संचालित विचारों को फलदायी स्टार्ट-अप में विकसित करने के लिए शुरू किया गया एक छाता कार्यक्रम है। निधि आइडिया के चरण से लेकर मार्केटिंग चरण तक स्टार्टअप का समर्थन करती है। निधि कार्यक्रम विद्यार्थियों के लिए स्टार्ट-अप आरम्भ करने के लिए चलाया गया। इसका उद्देश्य स्टार्ट-अप के लिए हर वर्ष 200 विद्यार्थियों की वित्तीय सहायता करता है।

48. Which of the following statements are relevant for Gender Budgeting?

लिंग आधारित बजटिंग (जेंडर बजटिंग) के लिए निम्नलिखित कथनों में से कौन संगत हैं?

- A. Preparing a separate budget for women महिलाओं के लिए पृथक बजट बनाना।
 B. Gender budget is not practised by the Government of India/भारत सरकार द्वारा जेंडर बजट बनाने की परंपरा नहीं है।

Easy Notes 4u Online Study

C. Evaluating budgetary provisions with a gender perspective/लिंग (जेंडर) परिप्रेक्ष्य के साथ बजट के प्रावधानों का मूल्यांकन।

D. Gender budgeting is a tool for Gender Empowerment/लिंग (जेंडर) सशक्तीकरण के लिए जेंडर बजटिंग एक साधन के रूप में है।

Choose the correct answer from the options given below:

नीचे दिए गए विकल्पों में से सही उत्तर का चयन कीजिए:

- (a) A and D only/केवल A और D
 (b) A only/केवल A
 (c) A, B, C and D/ A, B, C और D
 (d) C and D only/ केवल C और D

Ans. (d) : लिंग आधारित बजटिंग (जेंडर बजटिंग) के लिए निम्नलिखित कथन संगत हैं। -

- (i) लिंग (जेंडर) परिप्रेक्ष्य के साथ बजट के प्रावधानों का मूल्यांकन।
 (ii) लिंग (जेंडर) सशक्तीकरण के लिए जेंडर बजटिंग एक साधन के रूप में।
 (iii) जेंडर बजटिंग लिंग समानता को मुख्य धारा में लाने का एक शक्तिशाली उपकरण है।
 (iv) यह सुनिश्चित करता है कि विकास का लाभ पुरुषों की तरह महिलाओं तक भी पहुँचे।
 (v) यह इस मान्यता से उत्पन्न होता है कि राष्ट्रीय संसाधनों का वितरण महिलाओं को पुरुषों से अलग तरह से प्रभावित करता है।

49. The total population of city 'X' in 2011 was 28 lakhs and the total number of live births was 50 thousand. Find out crude birth rate per 1000 population

2011 में शहर 'X' की कुल जनसंख्या 28 लाख थी और कुल जीवित शिशुओं की संख्या 50 हजार थी। प्रत्येक हजार जनसंख्या पर अशोधित जन्मदर पता लगाइए?

- (a) 0.17857 (b) 1.7857
 (c) 17.857 (d) 178.57

Ans. (c) :

शहर X की कुल जनसंख्या = 2800000

कुल जीवित शिशुओं की संख्या = 50000

सूत्र-

अशोधित जन्म दर =

किसी वर्ष विशेष में किसी दिये गये क्षेत्र में

कुल जन्में शिशुओं की संख्या

उसी वर्ष विशेष में क्षेत्र विशेष की कुल संख्या $\times 1000$

$$\text{अशोधित जन्मदर} = \frac{50000}{2800000} \times 1000$$

$$= \frac{500}{28} = \frac{250}{14}$$

अशोधित जन्मदर = 17.857

50. In a situation of decision under uncertainty, if a consumer faces equal expected income from two alternatives, then s/he will take decision on the basis of

अनिश्चितता के अंतर्गत निर्णय लेने की स्थिति में, यदि उपभोक्ता को दो विकल्पों से एक समान आय की प्रत्याशा होती है, तो वह निम्नलिखित में से किस आधार पर निर्णय करेगा?

- (a) Expected utility of both the alternatives
दोनों विकल्पों की प्रत्याशित उपयोगिता
 (b) Mean of risk of each alternative
प्रत्येक विकल्प के जोखिम का माध्य
 (c) Probability of risk attached with each alternative
प्रत्येक विकल्प के साथ संबद्ध जोखिम की संभावितता
 (d) Variation of risk attached with each alternative/प्रत्येक विकल्प के साथ संबद्ध जोखिम विचरण

Ans. (d) : अनिश्चितता के अंतर्गत निर्णय लेने की स्थिति में यदि उपभोक्ता को दो विकल्पों से एक समान आय की प्रत्याशा होती है, तो वह प्रत्येक विकल्प के साथ सम्बद्ध जोखिम विचरण के आधार पर निर्णय करेगा। न्यूमैन और मोरगेन्स्टर्न ने अपनी पुस्तक Theory of Games and Economic Behaviour में जोखिमी स्थितियों में एक व्यक्ति के व्यवहार का अध्ययन किया। उनके सिद्धान्त को फ्रीडमैन और सेवेज तथा मार्कोविज ने परिष्कृत किया।

51. Identify the proper sequence in the traditional econometric methodology of conducting research

शोध करने में पारंपरिक अर्थमितीय पद्धति में उचित क्रम को पहचानिए:

- A. Data collection/आँकड़ा संग्रहण
 B. Policy prescription/नीति-निर्धारण
 C. Testing of hypothesis/परिकल्पना का परीक्षण करना
 D. Formulation of hypothesis/परिकल्पना का निर्माण

Choose the correct answer from the options given below:

नीचे दिए गए विकल्पों में से सही उत्तर का चयन कीजिए:

- (a) A, B, C, D (b) A, D, B, C
 (c) D, A, B, C (d) D, A, C, B

Ans. (d) : शोध करने के पारम्परिक अर्थमितीय पद्धति में उचित क्रम निम्नलिखित है -

(D) परिकल्पना का निर्माण

(A) आँकड़ा संग्रहण

(C) परिकल्पना का परीक्षण करना

(B) नीति-निर्धारण

Easy Notes 4u Online Study

52. According to Ronald Coase, which of the following statements is CORRECT for pollution control?

रोनॉल्ड कोज के अनुसार प्रदूषण नियंत्रण हेतु निम्नलिखित कथनों में कौन सही हैं?

- Providing property rights to polluters and polluters/प्रदूषक और प्रदूषित को संपत्ति के अधिकार प्रदान करना।
- Providing property rights to the legal institutions/विधिक संस्थानों को संपत्ति के अधिकार प्रदान करना।
- Providing property rights to the state राज्य को संपत्ति के अधिकार प्रदान करना।
- Providing property rights to Trade Unions श्रम संघों को संपत्ति के अधिकार प्रदान करना।

Ans. (a) : रोनॉल्ड कोज के अनुसार प्रदूषण नियंत्रण हेतु प्रदूषक और प्रदूषित को संपत्ति के अधिकार प्रदान करना। कोजियन समझौता समाधान इस मान्यता पर आधारित है कि व्यक्तिगत सम्पत्ति अधिकार स्थापित है और पर्यावरण क्षरण की प्रक्रिया में भाग लेने वाले व्यक्ति या समूह परस्पर समझौता के द्वारा 'कुशलतम समाधान' को प्राप्त कर लेते हैं। यदि सम्पत्ति अधिकार उन लोगों को प्राप्त हुआ जो पर्यावरण के अवक्षरण से हानि उठा रहे हैं तब ऐसी स्थिति में पर्यावरण को दूषित करने वालों के पास समझौता करने की प्रेरणा होगी और वे दूसरे क्षतिग्रस्त लोगों को भुगतान करने की स्थिति में होंगे क्योंकि उनका सीमान्त लाभ दूसरों के सीमान्त लागत से अधिक होगा।

53. Identify which one of the following statements is CORRECT:

निम्नलिखित में से सही कथन की पहचान कीजिए:

- A^{-1} is equal to $Adj(A)$ if the value of the determinant A is unity/ $A^{-1} Adj(A)$ के समान है यदि निर्धारक A का मूल्य एकान्विति (यूनिटी) है
- If two columns of a determinant are interchanged, the sign of the determinant does not alter/यदि एक निर्धारक के दो कॉलमों को परस्पर परिवर्तित कर दिया जाता है, निर्धारक का चिन्ह नहीं बदलता है
- Law of division is allowed in matrix operations/मैट्रिक्स प्रचालन में विभाजन के नियम की अनुमति है।
- The value of a determinant changes if the rows and columns are interchanged/यदि पंक्तियों और कॉलमों को परस्पर परिवर्तित कर दिया जाता है तो निर्धारक का मूल्य बदल जाता है

Ans. (a) : $A^{-1} Adj(A)$ के समान है यदि निर्धारक A का मूल्य एकान्विति (यूनिटी) है।

अर्थात् $A^{-1} = \frac{Adj(A)}{|A|}$
 $A^{-1} = Adj(A)$
 For $A = \begin{bmatrix} A_{11} & A_{12} & A_{13} \\ A_{21} & A_{22} & A_{23} \\ A_{31} & A_{32} & A_{33} \end{bmatrix}$ the inverse is
 $A^{-1} = \frac{1}{|A|} \begin{bmatrix} A_{11} & A_{21} & A_{31} \\ A_{12} & A_{22} & A_{32} \\ A_{13} & A_{23} & A_{33} \end{bmatrix}$
 प्रश्नानुसार $A = \begin{bmatrix} 1 & 1 & 1 \\ 1 & 1 & 1 \\ 1 & 1 & 1 \end{bmatrix}$
 तो $A^{-1} = \frac{1}{|A|} \begin{bmatrix} 1 & 1 & 1 \\ 1 & 1 & 1 \\ 1 & 1 & 1 \end{bmatrix}$

54. Which of the following are a source of market failure?

निम्नलिखित में से कौन-सा बाजार विफलता का स्रोत है?

- The existence of public goods सार्वजनिक वस्तुओं का अस्तित्व
- The presence of externalities बाह्यताओं की उपस्थिति
- The fact that some goods are rivals in consumption यह तथ्य कि कुछ वस्तुएं उपभोग में प्रतिस्पर्धी है
- The existence of monopolies एकाधिकारों का अस्तित्व

Choose the correct answer from the options given below:

नीचे दिए गए विकल्पों में से सही उत्तर का चयन कीजिए:

- A, B and C only/केवल A, B और C
- A, B, and D only/केवल A, B और D
- A, C and D only/केवल A, C और D
- B, C and D only/केवल B, C और D

Ans. (b) : बाजार विफलता के स्रोत निम्नलिखित है -

- सार्वजनिक वस्तुओं का अस्तित्व
- बाह्यताओं की उपस्थिति
- एकाधिकारों का अस्तित्व
- अपूर्ण जानकारी

Easy Notes 4u Online Study

55. Arrange the following committees appointed for the Banking sector in India in chronological order:

भारत में बैंक क्षेत्र के लिए गठित निम्नलिखित समितियों को कालक्रमानुसार व्यवस्थित कीजिए:

- Urjit Patel Committee/उर्जित पटेल समिति
- Goiporia Committee/गोइपुरिया समिति
- Narasimham Committee-I/नरसिंहम समिति-I
- Chakravarty Committee/चक्रवर्ती समिति

Choose the correct answer from the options given below:

नीचे दिए गए विकल्पों में से सही उत्तर का चयन कीजिए:

- A, C, D, B
- C, B, D, A
- D, B, C, A
- D, C, B, A

Ans. (c) : भारत में बैंक क्षेत्र के लिए गठित समितियों का व्यवस्थित कालक्रम निम्नलिखित है-

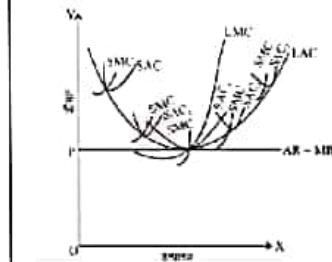
- चक्रवर्ती समिति (1982)
- गोइपुरिया समिति (1990)
- नरसिंहम समिति-I (1991)
- उर्जित पटेल समिति (2014)

56. As output expands, LAC curve falls. This is due to:

निर्गत में विस्तार के साथ, एल ए सी वक्र में गिरावट आती है। इसका कारण है:

- Diseconomies of scale
परिमाण मूलक हानि (डिस-इकोनॉमिक्स ऑफ स्केल)
- Economies of scale
परिमाण मूलक सुलाभ (इकोनॉमिक्स ऑफ स्केल)
- Law of diminishing returns
हासमान प्रतिफल नियम
- Law of variable proportions
परिवर्ती अनुपात नियम

Ans. (b) : निर्गत में विस्तार के साथ, एल.ए.सी.वक्र में गिरावट आती है इसका कारण परिमाण मूलक सुलाभ (इकोनॉमिक्स ऑफ स्केल) अर्थात् लाभ का बढ़ना होता है। एल.ए.सी. वक्र घटते-घटते अपने न्यूनतम बिन्दु पर होता है तो फर्म को सामान्य लाभ मिलता है। फर्म की संतुलन शर्त में $SMC = LMC = MR = Price = SAC = LAC$



57. The sampling distribution of mean based on a sample of 13 units selected without replacement shows a variance of 5 units. If the population consists of 49 units, estimate the variance of the population

प्रतिस्थापन के बिना चयनित 13 इकाइयों के एक सैंपिल पर आधारित प्रतिचयन वितरण का माध्य 5 इकाइयों का विचरण दर्शाता है। यदि जनसंख्या में 49 इकाइयां हैं, तो जनसंख्या के विभिन्न का आकलन कीजिए:

- 80.67
- 84.87
- 86.67
- 86.87

Ans. (c) : प्रतिस्थापन के बिना चयनित 13 इकाइयों के एक सैंपिल पर आधारित प्रतिचयन वितरण का माध्य 5 इकाइयों का विचरण दर्शाता है। यदि जनसंख्या में 49 इकाइयां हैं तो जनसंख्या 86.67 होगी।

58. Given below are two statements:

नीचे दो कथन दिए गए हैं:

Statement I: Social Welfare Function (SWF) is a sort of social indifference map consisting of the Social Indifference Curves (SICs) which shows the various combination of utilities that gives the same level of social welfare (SW).

कथन I : समाज कल्याण फलन (एस डब्ल्यू एफ) एक प्रकार का सामाजिक अनधिमान मानचित्र है जिसमें एक समान स्तर का सामाजिक कल्याण (एस डब्ल्यू) प्रदान करने वाले विभिन्न संयोजनों को दर्शाने वाले सामाजिक अनधिमान वक्र (एस आई सी) हैं।

Statement II: Social Indifference Curves (SICs) may not be convex or concave to the origin

कथन II : सामाजिक अनधिमान वक्र उत्पत्ति या अवतल नहीं हो सकते हैं।

In light of the above statements, choose the most appropriate answer from the options given below

उपरोक्त कथनों के आलोक में, नीचे दिए गए विकल्पों में से सबसे उपयुक्त उत्तर का चयन कीजिए:

- Both Statement I and Statement II are correct
कथन I और II दोनों सही हैं।
- Both Statement I and Statement II are incorrect
कथन I और II दोनों गलत हैं।
- Statement I is correct but Statement II is incorrect/कथन I सही है, किन्तु कथन II गलत है।
- Statement I is incorrect but Statement II is correct/कथन I गलत है, किन्तु कथन II सही है।

Ans. (a) : समाज कल्याण फलन (एस.डब्ल्यू.एफ) एक प्रकार का सामाजिक अनधिमान मानचित्र है जिसमें एक समान स्तर का सामाजिक कल्याण (एस डब्ल्यू) प्रदान करने वाले विभिन्न संयोजनों को दर्शाने वाले सामाजिक अनधिमान वक्र (एस आई सी) हैं। सामाजिक अनधिमान वक्र उत्पत्ति से उत्तल या अवतल नहीं हो सकते हैं।

Easy Notes 4u Online Study

59. Which one of the following measures of central tendency will be the most appropriate to use if the data relates to rates, proportions and ratios?

यदि आंकड़े दरों, समानुपात व अनुपात से संबंधित हैं तो केन्द्रीय प्रवृत्ति के कौन से मापक का प्रयोग करना सर्वाधिक उपयुक्त होगा?

- (a) Arithmetic Mean/अंकगणितीय माध्य
- (b) Geometric Mean/ज्यामितीय माध्य
- (c) Harmonic Mean/हरात्मक माध्य
- (d) Median/माध्यिका

Ans. (b) : यदि आंकड़े दरों समानुपात व अनुपात से सम्बन्धित हैं तो केन्द्रीय प्रवृत्ति के माप के लिए ज्यामितीय माध्य या गुणोत्तर माध्य सर्वाधिक उपयुक्त माप होगा। किसी समंके श्रेणी का गुणोत्तर माध्य उसके सभी मूल्यों को गुणनफल का वह मूल्य होता है जितनी उस श्रेणी में संख्याएँ होती हैं।

$$G.M. = n\sqrt{X_1 X_2 X_3 \dots X_n}$$

गुणोत्तर माध्य में यह गुण पाया जाता है कि विभिन्न मूल्यों को आपस में गुणा करने पर वही संख्या प्राप्त होगी जो प्रत्येक मूल्य के स्थान पर उनके गुणोत्तर माध्य रखने पर प्राप्त होती है।

60. Consider some of the schemes/ programs introduced by the Government of India to enhance agriculture productivity and farmer's income. Arrange them in chronological order of their appearance.

कृषि उत्पादकता और किसानों की आय में वृद्धि करने के लिए भारत सरकार द्वारा आरंभ की गई स्कीमों/ कार्यक्रमों पर विचार कीजिए। उन्हें उनके आरंभ किए जाने के कालक्रमानुसार लगाएं

- A. Soil Health Card Scheme
मृदा स्वास्थ्य कार्ड योजना
- B. Kisan Credit Card Scheme
किसान क्रेडिट कार्ड स्कीम
- C. Pradhan Mantri Fasal Bima Yojana
प्रधानमंत्री फसल बीमा योजना
- D. Doubling Farmers' income program
किसानों की आय को दुगना करने का कार्यक्रम

Choose the correct answer from the options given below:

नीचे दिए गए विकल्पों में से सही उत्तर का चयन कीजिए:

- (a) A, B, C, D
- (b) B, A, C, D
- (c) B, A, D, C
- (d) B, C, A, D

Ans. (b) : कृषि उत्पादकता और किसानों की आय में वृद्धि करने के लिए भारत सरकार द्वारा आरंभ की गयी स्कीमों/कार्यक्रमों का सही कालक्रम निम्न है-

(B) किसान क्रेडिट कार्ड स्कीम (1998)

(A) मृदा स्वास्थ्य कार्ड योजना (2015)

(C) प्रधानमंत्री फसल बीमा योजना (2016)

(D) किसानों की आय को दुगना करने का कार्यक्रम (बजट 2016-17)

61. General Economic Equilibrium is NOT related to which one of the following problems?

सामान्य आर्थिक संतुलन निम्नलिखित में से किस समस्या से संबंधित नहीं है:

- (a) Existence problem/अस्तित्व समस्या
- (b) Moral Hazard problem
नैतिक रूप से खतरनाक समस्या
- (c) Stability problem/स्थिरता समस्या
- (d) Uniqueness problem/एकलता समस्या

Ans. (b) : Equilibrium शब्द लैटिन के aequilibrium शब्द से निकला है जिसका अर्थ है समान साम्य। अर्थशास्त्र में इसका प्रयोग भौतिकी (Physics) से लिया गया है। भौतिकी में इसका अर्थ होता है समान। साम्य की वह स्थिति जिसमें विरोधी शक्तियाँ या प्रवृत्तियाँ एक दूसरे को निष्प्रभाव कर देती हैं। प्रो० जे.के. मेहता के शब्दों में "अर्थशास्त्र में संतुलन गति में परिवर्तन की अनुपस्थिति बताता है।" सामान्य आर्थिक संतुलन निम्न समस्याओं से सम्बन्धित है -

- (i) अस्तित्व समस्या
- (ii) स्थिरता समस्या
- (iii) एकलता समस्या

62. Arrange the following business cycles in ascending order in terms of their approximate duration.

निम्नलिखित व्यवसाय चक्रों को उनकी अनुमानित अवधि के अनुसार आरोही क्रम में लगाएं:

- A. Kondratiev cycle/केन्द्रातीफ चक्र
- B. Kitchin cycle/किचिन चक्र
- C. Jugular cycle/जुगलर चक्र
- D. Kuznets cycle/कुजनेट्स चक्र

Choose the correct answer from the options given below:

नीचे दिए गए विकल्पों में से सही उत्तर का चयन कीजिए:

- (a) A, C, B, D
- (b) B, C, D, A
- (c) C, B, A, D
- (d) D, A, C, B

Ans. (b) : व्यवसाय चक्रों को उनकी अनुमानित अवधि के अनुसार आरोही क्रम निम्न है -

(B) किचिन चक्र - इसे लघु-चक्र भी कहते हैं जो लगभग 40 माह की अवधि का होता है।

(C) जुगलर चक्र - इस चक्र को बड़ा चक्र भी कहते हैं। यह अनुक्रमिक संकटों के बीच व्यापार क्रिया का उतार-चढ़ाव होता है। इस चक्र की अवधि औसतन साढ़े नौ वर्ष होती है।

Easy Notes 4u Online Study

- (D) कुजनेट्स चक्र - प्रो0 साइमन कुजनेट्स ने 16-22 वर्ष के दीर्घकालीन उतार-चढ़ाव नामक एक प्रकार के चक्रों की प्रस्थापना की जिसे ऐसे ढंग से प्रस्तुत किया गया है कि वह 7-11 वर्ष के चक्र को अपेक्षाकृत महत्वहीन बना देता है। इसे कुजनेट्स चक्र कहा जाने लगा।
- (A) केन्द्रातीफ चक्र - 1925 में रूसी अर्थशास्त्री केन्द्रातीफ इस निष्कर्ष पर पहुँचा कि चक्रों की अति दीर्घ तरंगे होती हैं जिनकी अवधि 50 वर्ष से अधिक होती है और जो छः जुगल चक्रों की बनी होती है।

63. Match List-I with List-II

सूची-I को सूची-II से सुमेलित कीजिए:

List-I/सूची-I	List-II/सूची-II
A. Carl Friedrich Gauss कार्ल फ्रेडरिख गॉस	I. Central Tendency केंद्रीय प्रवृत्ति
B. Multicollinearity बहुसमरेखिता	II. OLS ओ एल एस
C. Mode बहुलक	III. Karl Pearson कार्ल पियर्सन
D. Correlation सहसंबंध गुणांक	IV. Relationship among explanatory स्पष्टकारी चरों के बीच संबंध

Choose the correct answer from the options given below:

नीचे दिए गए विकल्पों में से सही उत्तर चुनिए:

- (a) A-II, B-IV, C-I, D-III
(b) A-II, B-IV, C-III, D-I
(c) A-III, B-IV, C-I, D-II
(d) A-IV, B-I, C-II, D-III

Ans. (a) : सही सुमेलित सूची

सूची-I	सूची-II
A. कार्ल फ्रेडरिख गॉस	II. ओ.एल.एस.
B. बहुसमरेखिता	IV. स्पष्टकारी चरों के बीच सम्बन्ध
C. बहुलक	I. केन्द्रीय प्रवृत्ति
D. सहसम्बन्ध गुणांक	III. कार्ल पियर्सन

64. The 15th Finance Commission (FC) has recommended that the States be given what per cent of the divisible tax pool of the Centre during the period 2021-2022 to 2025-26?

15वें वित्त आयोग (एफ सी) ने अनुशंसा की है कि 2021-22 से 2025-26 की अवधि के दौरान राज्यों को केन्द्र के विभाज्य कर पूल का.....प्रतिशत दिया जाए:

- (a) 31
(c) 51
- (b) 41
(d) 61

Ans. (b) : 15 वें वित्त आयोग (एफ.सी.) ने अनुशंसा की है कि 2021-22 से 2025-26 की अवधि के दौरान राज्यों को केन्द्र के विभाज्य कर पूल का 41 प्रतिशत दिया जाए। भारतीय संविधान के अनुच्छेद 280 के तहत भारत के राष्ट्रपति ने एन.के.सिंह की अध्यक्षता में 15वें वित्त आयोग का गठन किया। यह पहला वित्त आयोग है, जिसने पहली बार 2011 की जनगणना को आधार बनाकर संस्तुतियाँ दी तथा यह नवें वित्त आयोग के बाद पहला आयोग है जिसने संस्तुतियाँ 6 वर्ष (2020-26) के लिए दी।

65. Which of the following statements are CORRECT for correlation analysis?

सहसंबंध विश्लेषण में निम्नलिखित में से कौन से कथन सही हैं?

- A. Degree of linear association is measured between two variables/दो चरों के बीच रैखिक संबंध की डिग्री को मापा जाता है।
- B. Predictability is not part of correlation analysis/पूर्वानुमान का सामर्थ्य सहसंबंध विश्लेषण का भाग नहीं है।
- C. Spearman has no contribution to correlation analysis/सह-संबंध विश्लेषण में स्पियरमैन का कोई योगदान नहीं है।
- D. Cause and effect relationship is established through correlation analysis/सह-संबंध विश्लेषण के माध्यम से कारण और प्रभाव का संबंध स्थापित किया जाता है।

Choose the correct answer from the options given below:

नीचे दिए गए विकल्पों में से सही उत्तर का चयन कीजिए:

- (a) A and C only/केवल A और C
(b) A and B only/केवल A और B
(c) A and D only/केवल A और D
(d) B and C only/केवल B और C

Ans. (b) : जब दो चरों के चर मूल्य सहानुभूति में परिवर्तित होते हैं या परिवर्तित होते हुए दिखायी देते हैं, जिसमें एक चर में परिवर्तन के फलस्वरूप दूसरे चर में भी परिवर्तन होने की प्रवृत्ति पायी जाती है, तो वे चर सहसम्बन्धित होते हैं। चरों में साथ-साथ परिवर्तन होने की इस प्रवृत्ति को सहसम्बन्ध कहते हैं। जब यह परिवर्तन एक ही दिशा में होता है तब धनात्मक सहसम्बन्ध तथा जब यह परिवर्तन विपरीत दिशा में होता है तो ऋणात्मक सहसम्बन्ध होता है। सहसम्बन्ध विश्लेषण में निम्न कथन सही है -

- (i) दो चरों के बीच रैखिक सम्बन्ध की डिग्री को मापा जाता है।
(ii) पूर्वानुमान का सामर्थ्य सहसम्बन्ध विश्लेषण का भाग नहीं है।

Easy Notes 4u Online Study

66. Identify which of the following statements with respect to Linear Programming Problem (LPP) is CORRECT:

रैखिक प्रोग्रामन समस्या (एल पी पी) के संबंध में निम्नलिखित में से सही कथन की पहचान कीजिए:

- A solution is unbounded in an LPP if all the feasible solutions of the problem fall within the boundary created by its constraints/यदि समस्या के समस्त साध्य समाधान इसकी बाध्यताओं द्वारा रचित सीमाओं के भीतर आते हैं, तो एल पी पी में समाधान अनाबद्ध है।
- If A is a primal problem and B is its dual, then dual of B is not A/यदि A एक आदि समस्या है और B इसका द्वय है, तो B का द्वय A नहीं है।
- If and LPP has two optimum solutions, then it has also infinite number of optimum solutions/यदि किसी एल पी पी के दो इष्टतम समाधान हैं तो इसके अनियत संख्या में इष्टतम समाधान भी हैं।
- The constraints of an LPP in standard form is always expressed in less than and equal to form/मानक रूप से एल पी पी की बाध्यताएं हमेशा कम और/ अथवा समान के रूप में अभिव्यक्त होती है।

Ans. (c) : रैखिक प्रोग्रामिंग समस्या (एल.पी.पी.) के दो इष्टतम समाधान हैं तो इसके अनियत संख्या में इष्टतम समाधान हैं। रैखिक प्रोग्रामिंग तकनीक का उपयोग करने का एक महत्वपूर्ण मूल्य सभी विकल्पों की एक बड़ी संख्या में से सबसे इष्टतम विकल्प का चुनाव जिसे स्वीकार्य माना जाता है।

67. In the short-run production function, which one of the following is CORRECT?

अल्पावधि उत्पादन फलन में, निम्नलिखित में से क्या सही है?

- Technology is assumed to be constant for a given production function relationship/प्रदत्त उत्पादन फलन संबंध के लिए प्रौद्योगिकी स्थिर होने की कल्पना की जाती है
- Technology is assumed to change as capital stock changes/पूंजी स्टॉक में परिवर्तन के साथ प्रौद्योगिकी परिवर्तन की कल्पना की जाती है
- Technology is assumed to change as labour changes/श्रमआगत में परिवर्तन के साथ प्रौद्योगिकी परिवर्तन की कल्पना की जाती है
- Technology is assumed to change positively until diminishing returns set in/हासमान प्रतिलाभ आरंभ होने तक प्रौद्योगिकी में सकारात्मक परिवर्तन की कल्पना की जाती है

Ans. (a) : अल्प अवधि उत्पादन फलन के सम्बन्ध के लिए प्रौद्योगिकी स्थिर होने की कल्पना की जाती है। अर्थशास्त्र में समय से आशय उस अवधि से है जो मांग में परिवर्तन के अनुसार पूर्ति को समायोजित करने में उत्पादक को लगता है। समय या अवधि तीन प्रकार का हो सकता है - अति अल्पकाल जिसमें पूर्ति में कोई परिवर्तन नहीं हो सके अर्थात् सभी साधन स्थिर स्वभाव के हो अल्पकाल जिसमें उत्पादन में कुछ परिवर्तन लाया जा सके ऐसी स्थिति में कुछ साधन ऐसे होंगे जिसमें बिल्कुल परिवर्तन नहीं लाया जा सके, उन्हें स्थिर साधन कहते हैं तथा कुछ ऐसे होंगे जिसमें परिवर्तन लाया जा सकता है, इन्हे परिवर्तनीय साधन कहते हैं। दीर्घकाल वह काल होगा जिसमें सभी साधनों में परिवर्तन लाया जा सके इसलिए दीर्घकाल में कोई साधन स्थिर साधन नहीं होगा।

68. Which of the following is NOT a Commercial Bank?

निम्नलिखित में से कौन एक वाणिज्यिक बैंक नहीं है?

- Co-operative Bank/सहकारी बैंक
- Private Sector Bank/निजी क्षेत्र बैंक
- Public Sector Bank/सार्वजनिक क्षेत्र बैंक
- Regional Rural Bank/क्षेत्रीय ग्रामीण बैंक

Ans. (a) : सहकारी बैंक का आशय उन छोटे वित्तीय संस्थानों से है जो शहरी और गैर-शहरी दोनों क्षेत्रों में छोटे व्यवसायों को ऋण की सुविधा प्रदान करते हैं। सहकारी बैंक आमतौर पर अपने सदस्यों को कई प्रकार की बैंकिंग और वित्तीय सेवाएं जैसे-ऋण देना पैसा जमा करना और बैंक खाता आदि प्रदान करते हैं। सहकारी बैंकों का स्वामित्व और नियंत्रण सदस्यों द्वारा ही किया जाता है, जो लोकातांत्रिक रूप से निदेशक मण्डल का चुनाव करते हैं। सहकारी बैंक रिजर्व बैंक (RBI) द्वारा विनियमित किये जाते हैं एवं बैंकिंग विनियमन अधिनियम, 1949 के साथ-साथ बैंकिंग कानून अधिनियम, 1965 के तहत आते हैं। सहकारी बैंक और वाणिज्यिक बैंक में अन्तर निम्न हैं -

- वाणिज्यिक बैंक संयुक्त स्टॉक (Joint-stock) बैंक है, जबकि सहकारी बैंक सहकारी संस्थाएं होती हैं।
- वाणिज्यिक बैंक भारतीय रिजर्व बैंक के नियंत्रण के अधीन हैं। सहकारी बैंक सहकारी सभितियों के रजिस्ट्रार द्वारा निर्धारित नियमों के अधीन हैं।
- सहकारी बैंकों में वाणिज्यिक बैंकों की तुलना में कई तरह की बैंकिंग सेवाएं देने की कम क्षमता होती है।

69. Which of the following sectors of the economy registered highest growth rate in the second quarter of 2020-21 as per estimate of NSO?

अर्थव्यवस्था के निम्नलिखित में से किन क्षेत्रों में वर्ष 2020-21 की दूसरी तिमाही में सर्वोच्च संवृद्धि दर दर्ज हुई है। राष्ट्रीय सांख्यिकी कार्यालय के आंकड़ों के अनुसार:

Easy Notes 4u Online Study

- (a) Agriculture and Allied sectors/कृषि व संबद्ध क्षेत्र
 (b) Electricity, Gas, Water supply and other Utility services/विद्युत, गैस, जलआपूर्ति व अन्य उपयोगी सेवाएं
 (c) General Administration/सामान्य प्रशासन
 (d) Manufacturing/विनिर्माण

Ans. (a) : राष्ट्रीय सांख्यिकी कार्यालय के आंकड़ों के अनुसार वर्ष 2020-21 की दूसरी तिमाही में अर्थव्यवस्था के कृषि व सम्बद्ध क्षेत्र की सर्वोच्च संवृद्धि दर दर्ज हुई है।

70. According to Census 2011, which one of the following states has the highest share of rural population?

वर्ष 2011 में जनगणना के अनुसार निम्नलिखित में से किन राज्यों में ग्रामीण आबादी सर्वाधिक है?

- (a) Bihar/बिहार
 (b) Himachal Pradesh/हिमाचल प्रदेश
 (c) Odisha/ओड़िशा
 (d) Uttar Pradesh/उत्तर प्रदेश

Ans. (b) : वर्ष 2011 की जनगणना के अनुसार निम्नलिखित राज्यों का ग्रामीण जनसंख्या का प्रतिशत -

• हिमाचल प्रदेश	61,76050	90%
• बिहार	9,23,41436	88.7%
• ओड़िशा	3,49,70,562	83.3%
• उत्तर प्रदेश	15,53,17,278	77.7%
• असम	2,68,07,034	85.9%

71. Improvement in the balance of payments deficit may be effected through भुगतान संतुलन में घाटे में सुधार हेतु क्या किया जा सकता है?

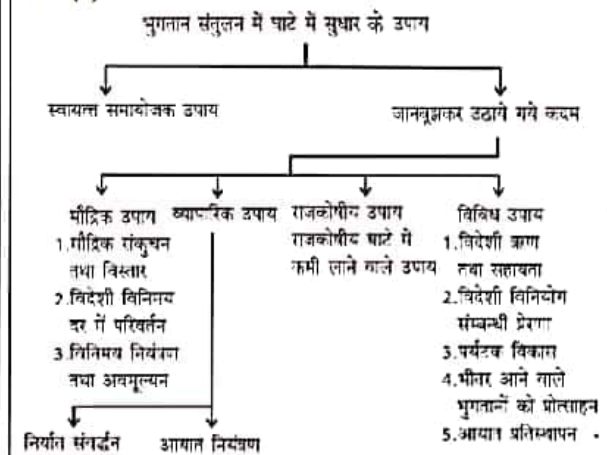
- A. Import Controls/आयात नियंत्रण
 B. Export promotion/निर्यात प्रोत्साहन
 C. Foreign exchange control/विदेशी मुद्रा नियंत्रण
 D. Devaluation/अवमूल्यन

Choose the correct answer from the options given below:

नीचे दिए गए विकल्पों में से सही उत्तर का चयन कीजिए:

- (a) A and B only/केवल A और B
 (b) A, B and C only/केवल A, B और C
 (c) A, B, C and D/ A, B, C और D
 (d) C and D only/केवल C और D

Ans. (c) :



72. Which of the following statement is CORRECT for 'Atmanirbhar Bharat Rozgar Yojana' launched on November 12, 2020?

12 नवंबर 2020 को आरंभ की गई 'आत्मनिर्भर भारत रोजगार योजना' के संबंध में निम्नलिखित में से कौन सा कथन सही है?

- (a) Establishment will get a subsidy of Rs.10 crore for a period of 5 years/प्रतिष्ठान को 5 वर्ष की अवधि के लिए 10 करोड़ रुपये की राज सहायता मिलेगी।
 (b) Establishment will get tax profit continuously for a period of 3 years/प्रतिष्ठान को लगातार तीन वर्षों के लिए कर में लाभ मिलेगा।
 (c) Establishment will get tax subsidy for 5 years/प्रतिष्ठान को 5 वर्षों तक कर राज सहायता मिलेगी।
 (d) Establishments which make new hires will get a subsidy to cover retirement fund contribution by employees and employers for 2 years/नए रोजगार सृजित करने वाले प्रतिष्ठानों को सेवा निवृत्ति निधि में नियोजकों व कर्मचारियों के अंशदान की मद में दो वर्ष तक राज सहायता मिलेगी।

Ans. (d) : 12 नवंबर 2020 को आरम्भ की गयी 'आत्मनिर्भर भारत रोजगार योजना' में नये रोजगार सृजित करने वाले प्रतिष्ठानों को सेवा निवृत्ति निधि में नियोजकों व कर्मचारियों के अंशदान की मद में दो वर्ष तक राज सहायता मिलेगी। इसे 9 दिसम्बर 2020 को प्रधानमंत्री की अध्यक्षता में केंद्रीय मंत्रिमण्डल ने अपनी स्वीकृति प्रदान की। इस योजना का उद्देश्य नए कर्मचारियों को रोजगार देने एवं कोविड -19 महामारी के दौरान नौकरी गंवाने वाले निम्न आय वर्ग के व्यक्तियों को पुनः नियोजित करने वाले नियोक्ताओं आय वर्ग के व्यक्तियों को पुनः नियोजित करने वाले नियोक्ताओं (EPFO में पंजीकृत) को प्रोत्साहित करने का प्रस्ताव करती है।

Easy Notes 4u Online Study

73. Given $Y = X^3 - 12X^2 + 36X + 8$, identify which one of the following is CORRECT:

प्रदत्त $Y = X^3 - 12X^2 + 36X + 8$,

निम्नलिखित में से सही की पहचान कीजिए:

- (a) Y is maximum at X = 6, and minimum at x = 2
X = 6 पर Y अधिकतम है और X = 2 पर Y न्यूनतम है
- (b) Y is minimum at X = 6, and maximum at x = 2
X = 6 पर Y न्यूनतम है और x = 2 पर Y अधिकतम है
- (c) Y has two inflexion points at x = 2 and x = 6
Y के x = 2 और X = 6 पर दो नति परिवर्तन बिंदु हैं
- (d) Point of optimality is indetrminate
इष्टतमी बिंदु अनियत है,

Ans. (b) : $Y = x^3 - 12x^2 + 36x + 8$

अवकलन करने पर

$$\frac{dy}{dx} = 3x^2 - 24x + 36 \quad \dots(i)$$

$$0 = 3x^2 - 24x + 36$$

$$0 = x^2 - 8x + 12$$

$$0 = x^2 - 6x - 2x + 12$$

$$0 = x(x - 6) - 2(x - 6)$$

$$0 = (x - 2)(x - 6)$$

$$\frac{d^2y}{dx^2} = 6x - 24 \quad \dots(ii)$$

समी0 (ii) से $\left(\frac{d^2y}{dx^2}\right)_{x=6} = 6 \times 6 - 24$
 $= 36 - 24$

$$\left(\frac{d^2y}{dx^2}\right)_{x=6} = 12 \text{ न्यूनतम}$$

समी0 (ii) से $\left(\frac{d^2y}{dx^2}\right)_{x=2} = 6 \times 2 - 24$
 $= 12 - 24$

$$\left(\frac{d^2y}{dx^2}\right)_{x=2} = -12 \text{ (अधिकतम)}$$

74. Which of the following statement(s) is/are CORRECT for environmental evaluation?

पर्यावरणीय आकलन के लिए निम्नलिखित में से कौन-कौन से कथन सही है?

- A. Travel cost method measures the recreational values of Environment Resources/यात्रा लागत विधि पर्यावरणीय संसाधनों के मनो- विनोद मूल्य को मापती है।
- B. Hedonic pricing is used for environment amenities associated with property values/सुखात्मक मूल्य निर्धारण का प्रयोग संपत्ति मूल्य से संबंधित पर्यावरणीय सुविधाओं के लिए किया जाता है।

C. Replacement cost method is used by substituting natural resources with a man-made equipment/प्रतिस्थापन लागत विधि का प्रयोग प्राकृतिक संसाधनों को मानव निर्मित समतुल्य से प्रतिस्थापित कर दिया जाता है।

D. Defensive expenditure deals with preventive measures/रक्षात्मक व्यय निवारक उपायों से संबंधित है

Choose the correct answer from the options given below:

नीचे दिए गए विकल्पों में से सही उत्तर का चयन कीजिए:

- (a) A and B only/केवल A और B
- (b) A, B, C and D/ A, B, C और D
- (c) B and C only/केवल B और C
- (d) C only/केवल C

Ans. (b) : Environment (पर्यावरण) शब्द फ्रेंच शब्द Invironner से लिया गया है जिसका अर्थ होता है 'घिरा हुआ' या 'घेरना' (Surround) भौगोलिक दशाएं जिसमें प्रमुखता भूमि, जल, वायु, जैविक घटक (Living organism) जैसे प्लान्ट तथा पशु (जीव) को सम्मिलित करते हैं जो हमारे चारों ओर फैले हुए हैं या जिससे हम घिरे हुए हैं तथा जिसके अर्न्तगत मनुष्य, पौधे तथा जीव जीवित रहते हैं, पर्यावरण के नाम से जानी जाती है। पर्यावरणीय आकलन के लिए निम्न कथन हैं-

- (i) यात्रा लागत विधि पर्यावरणीय संसाधनों के मनो-विनोद मूल्य को मापती है।
- (ii) सुखात्मक मूल्य निर्धारण का प्रयोग संपत्ति मूल्य से सम्बंधित पर्यावरणीय सुविधाओं के लिए किया जाता है।
- (iii) प्रतिस्थापन लागत विधि का प्रयोग प्राकृतिक संसाधनों को मानव निर्मित समतुल्य से प्रतिस्थापित कर दिया जाता है।
- (iv) रक्षात्मक व्यय निवारक उपायों से सम्बन्धित है।

75. Match List-I with List-II

सूची-I को सूची-II से सुमेलित कीजिए:

List-I/सूची-I

List-II/सूची-II

A. Perfect competition
पूर्ण प्रतिस्पर्धा

I. Many real or perceived differences in products/ उत्पाद में अनेक वास्तविक अथवा अनुबोधित अंतर

B. Monopoly
एकाधिकार

II. Little or no difference in products
उत्पाद में अल्प अथवा कोई अंतर न होना

C. Monopolistic competition
एकाधिकारी प्रतिस्पर्धा

III. Identical products
समरूपी उत्पाद

D. Oligopoly
अल्पाधिकार

IV. Product without close substitutes
निकट अनुकल्प के बिना उत्पाद

Easy Notes 4u Online Study

Choose the correct answer from the options given below:

नीचे दिए गए विकल्पों में से सही उत्तर चुनिए:

- (a) A-II, B-IV, C-I, D-III
 (b) A-III, B-I, C-II, D-IV
 (c) A-III, B-IV, C-I, D-II
 (d) A-III, B-IV, C-II, D-I

Ans. (c) : सही सुमेलित सूची-

सूची-I	सूची-II
A. पूर्ण प्रतिस्पर्धा	III. समरूपी उत्पाद
B. एकाधिकार	IV. निकट अनुकल्प के बिना उत्पाद
C. एकाधिकारी प्रतिस्पर्धा	I. उत्पाद में अनेक वास्तविक अथवा अनुबोधित अन्तर
D. अल्पाधिकार	II. उत्पाद में अल्प अथवा कोई अन्तर न होना

76. Consider the following statements about the rational expectations model:

तार्किक प्रत्याशा मॉडल के बारे में निम्नलिखित कथनों पर विचार कीजिए:

- A. Monetary policy cannot affect output and employment/मौद्रिक नीति निर्गत और रोजगार को प्रभावित नहीं कर सकती।
 B. Unanticipated changes will not affect real variables in the very short run/अति लघु अवधि में वास्तविक चरों में अप्रत्याशित बदलाव प्रभावित नहीं करेगा।
 C. There is equilibrium in the markets/बाजारों में संतुलन की स्थिति है।
 D. Economic agents use all relevant available information to form their expectations/आर्थिक अभिकर्ता (एजेंट) अपनी प्रत्याशाओं को आकार देने में सभी संगत उपलब्ध सूचनाओं का इस्तेमाल करता है।

Choose the correct answer from the options given below:

नीचे दिए गए विकल्पों में से सही उत्तर का चयन कीजिए:

- (a) A, B and C only/केवल A, B और C
 (b) A, B, C and D/ A, B, C और D
 (c) A, C and D only/केवल A, C और D
 (d) B, C and D only/केवल B, C और D

Ans. (c) : तार्किक प्रत्याशा मॉडल मुख्य बाजार की मॉडलिंग कीमत गतिविधियों के बारे में है। तार्किक प्रत्याशा का विचार सर्वप्रथम जॉन मूथ द्वारा 1961 में प्रस्तुत किया गया जिसने यह विचार इंजीनियरी साहित्य से लिया था। तार्किक प्रत्याशा मॉडल के बारे में निम्न कथन सही है-

(i) मौद्रिक नीति निर्गत और रोजगार को प्रभावित नहीं कर सकती।

(ii) बाजारों में संतुलन की स्थिति है।

(iii) आर्थिक अभिकर्ता (एजेंट) अपनी प्रत्याशाओं को आकार देने में सभी संगत उपलब्ध सूचनाओं का इस्तेमाल करता है।

77. Match List-I with List-II

सूची-I को सूची-II से सुमेलित कीजिए:

List-I/सूची-I	List-II/सूची-II
A. Security Exchange Board of India (SEBI) /सिक्क्यूरिटी एक्सचेंज बोर्ड (सेबी)	I. 1991
B. National Securities Depository Ltd (NSDL) /नेशनल सिक्क्यूरिटीज डिपॉजिटरी लि. (एन एस डी एल)	II. 1992
C. Credit Rating Information Service of India Ltd (CRISIL)/क्रेडिट रेटिंग इन्फार्मेशन सर्विस ऑफ इंडिया लि. (क्रिसिल)	III. 1988
D. Investment Information and Credit Rating Agency of India (ICRA) /इन्वेस्टमेंट इन्फार्मेशन एंड क्रेडिट रेटिंग एजेंसी ऑफ इंडिया (इ क्रै)	IV. 1996

Choose the correct answer from the options given below:

नीचे दिए गए विकल्पों में से सही उत्तर चुनिए:

- (a) A-I, B-II, C-III, D-IV
 (b) A-II, B-IV, C-III, D-I
 (c) A-III, B-II, C-IV, D-I
 (d) A-IV, B-III, C-II, D-I

Ans. (b) : सही सुमेलित सूची

सूची-I	सूची-II
A. सिक्क्यूरिटी एक्सचेंज बोर्ड (सेबी)	II. 1992
B. नेशनल सिक्क्यूरिटीज डिपॉजिटरी लि. (एन.एस.डी.एल.)	IV. 1996
C. क्रेडिट रेटिंग इन्फार्मेशन सर्विस ऑफ इंडिया लि. (क्रिसिल)	III. 1988
D. इन्वेस्टमेंट इन्फार्मेशन एंड क्रेडिट रेटिंग एजेंसी ऑफ इंडिया (इक्रै)	I. 1991

Easy Notes 4u Online Study

78. In which of the following ways have there been structural changes in agricultural and rural areas in India?

निम्नलिखित में से किन तरीकों से भारत में कृषि और ग्रामीण क्षेत्रों में ढांचागत परिवर्तन हुए हैं?

- Crop diversification within agriculture sector
कृषि क्षेत्र में फसल विविधीकरण
- Diversification from livestock to crop husbandry/पशुधन से खेती-बाड़ी की ओर विविधीकरण
- Diversification from non-commercial crops to commercial crops/गैर-व्यावसायिक फसलों से व्यावसायिक फसलों की ओर विविधीकरण
- Diversification from traditional inputs to modern inputs/पारंपरिक आगतों से आधुनिक आगतों की ओर विविधीकरण

Choose the correct answer from the options given below:

नीचे दिए गए विकल्पों में से सही उत्तर का चयन कीजिए:

- A, B and C only/केवल A, B और C
- A, B and D only/केवल A, B और D
- A, C and D only/केवल A, C और D
- B, C and D only/केवल B, C और D

Ans. (c) : भारत में कृषि और ग्रामीण क्षेत्रों में निम्नलिखित तरीकों से ढांचागत परिवर्तन हुए हैं -

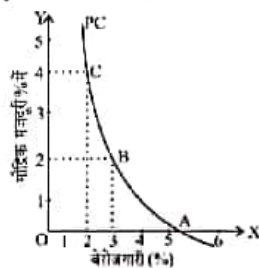
- कृषि क्षेत्र में फसल विविधीकरण
- गैर-व्यावसायिक फसलों से व्यावसायिक फसलों की ओर विविधीकरण
- पारम्परिक साधनों से आधुनिक साधनों की ओर विविधीकरण

79. What type of relationship the Phillips curve postulates between the rate of unemployment and the rate of increase of money wages?

फिलिप्स वक्र के अनुसार बेरोजगारी व मौद्रिक मजदूरी में वृद्धि दर के बीच किस प्रकार का संबंध है?

- Direct and proportional/प्रत्यक्ष व समानुपाती
- Direct/प्रत्यक्ष
- Inverse and proportional/प्रतिलोम व समानुपाती
- Inverse/प्रतिलोम

Ans. (d) : फिलिप्स वक्र बेरोजगारी की दर तथा मुद्रा मजदूरी परिवर्तनों की दर में सम्बन्ध का निरीक्षण करता है। इंग्लैंड के अर्थशास्त्री ए.डब्ल्यू. फिलिप्स ने सर्वप्रथम इसे पहचाना था इसीलिए इसे फिलिप्स वक्र कहते हैं। फिलिप्स वक्र बताता है कि बेरोजगारी की दर और मुद्रा मजदूरी बढ़ने की दर के बीच विपरीत सम्बन्ध होता है।



80. Liquidity Adjustment Facility (LAF) was recommended by

तरलता समायोजन सुविधा (एल ए एफ) की सिफारिश किसने की:

- Bimal Jalan Committee/बिमल जालान समिति
- C. Rangarajan Committee/सी रंगराजन समिति
- Narasimham Committee-II/नरसिंहम समिति-II
- Raghuram Rajan Committee/रघुराम राजन समिति

Ans. (c) : तरलता समायोजन सुविधा (एल.ए.एफ.) की सिफारिश नरसिंहम समिति II ने की। वित्त मंत्रालय ने नरसिंहम की अध्यक्षता में दूसरी समिति 'बैंकिंग सेक्टर रिफार्म समिति-गठित की जिसने रिपोर्ट 1998 में सरकार को प्रस्तुत कर दी। तरलता समायोजन सुविधा (Liquidity Adjustment Facility- LAF) रेपो तथा रिवर्स रेपो के माध्यम से कार्य करता है। अन्तर्राष्ट्रीय स्तर पर रेपो दर तरलता बढ़ाने तथा रिवर्स रेपो दर का प्रयोग तरलता अधिशोषण या निकालने के लिए किया जाता है।

81. Which method can help in obtaining a welfare improvement, if externalities exist?

यदि बाह्यताएँ अस्तित्व में रहती हैं, तो निम्नलिखित में से कौन-सी विधि कल्याण सुधार की प्राप्ति में सहायक हो सकते हैं?

- All of the above/उपर्युक्त में से सभी
- Assigning property rights and permitting bargaining/सम्पदा अधिकार प्रदान करना और मोल-भाव की अनुमति देना
- Pigovian taxes/पिगोवियन कर
- Regulation/विनियमन

Ans. (a) : यदि बाह्यताएँ अस्तित्व में रहती हैं तो कल्याण सुधार की प्राप्ति में निम्नलिखित विधियाँ सहायक होती हैं -

- सम्पदा अधिकार प्रदान करना और मोल-भाव की अनुमति देना
- पिगोवियन कर
- विनियमन

बाह्यताएँ उस समय उत्पन्न होती हैं जब एक आर्थिक एजेंट का कार्य दूसरे एजेंट को प्रभावित करता है तथा जिसे बाजार के क्रियाशीलन द्वारा नियमित नहीं किया जा सकता है।

82. Which among the following is NOT part of the neoclassical theory of growth?

निम्नलिखित में से कौन संवृद्धि के नव-क्लासिकीय सिद्धांत का भाग नहीं है?

- Meade's Model/मीड मॉडल
- Pasinetti Model/पैसिनेट्टी मॉडल
- Solow Model/सोलो मॉडल
- Swan Model/स्वान मॉडल

Easy Notes 4u Online Study

Ans. (b) : आर्थिक वृद्धि का नव-क्लासिकी मॉडल सन्तुलन वृद्धि (Equilibrium growth) की धारणा से सम्बन्धित है। जिसमें उत्पादन जनसंख्या, पूँजी स्टॉक, बचत, निवेश और तकनीकी उन्नति जैसे सभी चर या तो स्थिर घातांकीय दर से बढ़ते हैं या स्थिर रहते हैं। यह मॉडल सतत् अवस्था वृद्धि (Steady State growth) के विश्लेषण से सम्बन्धित है। नव-क्लासिकी सिद्धांत के भाग निम्न है-मीड मॉडल, सोलो मॉडल, स्वान मॉडल जबकि पैसिनेट्टी मॉडल क्लासिकी बचत फलन पर आधारित है।

83. If a production function admits both Harrod and Hicks neutral technical progress, the elasticity of substitution should be यदि कोई उत्पादन फलन हेरोड व हिक्स निरपेक्ष तकनीकी प्रगति दोनों स्वीकार करता है तो स्थानापत्ति लोच निम्नलिखित होनी चाहिए:

- (a) equal to infinity/अनंत के समान
- (b) equal to one divided by two एक बटा दो के समान
- (c) equal to one/एक के समान
- (d) equal to zero/शून्य के समान

Ans. (c) : यदि कोई उत्पादन फलन हेरोड व हिक्स निरपेक्ष तकनीकी प्रगति दोनों स्वीकार करता है तो स्थानापत्ति लोच एक के समान होनी चाहिए।

84. The concept of 'money illusion' was first given by whom? 'मौद्रिक भ्रम' की संकल्पना सर्वप्रथम किसने दी थी?

- (a) Irving Fisher/इरविंग फिशर
- (b) J.M. Keynes/जे.एम. कीन्स
- (c) Milton Friedman/मिल्टन फ्रीडमैन
- (d) Robertson/रोबर्टसन

Ans. (a) : 'मौद्रिक भ्रम' की संकल्पना सर्वप्रथम इरविंग फिशर ने अपनी पुस्तक 'स्टैबिलाइजिंग द डॉलर' में दिया।

85. Which of the following statements are CORRECT for welfare economics?

निम्नलिखित में से कौन-से कथन कल्याण अर्थशास्त्र के लिए सही हैं?

- A. Any competitive equilibrium leads to a Pareto efficient allocation of resources/किसी प्रतियोगी संतुलन से संसाधनों का परेटो - दक्ष आबंटन होता है।
- B. Competitive equilibrium does not lead to Pareto efficient allocation of resources/प्रतियोगी संतुलन से संसाधनों का परेटो- दक्ष आबंटन नहीं होता है।
- C. Any efficient allocation can be attained by a competitive equilibrium given the market mechanism leading to redistribution/बाजार तंत्रों से पुनर्वितरण होने के चलते प्रतियोगी संतुलन से कोई दक्ष आबंटन प्राप्त हो सकता है।

D. There will be no Pareto efficient allocation of resources in the society/समाज में संसाधनों का कोई परेटो- दक्ष आबंटन नहीं होगा।

Choose the correct answer from the options given below:

नीचे दिए गए विकल्पों में से सही उत्तर का चयन कीजिए:

- (a) A and C only/केवल A और C
- (b) A, B and C only/केवल A, B और C
- (c) B and C only/केवल B और C
- (d) C and D only/केवल C और D

Ans. (a) : कल्याण अर्थशास्त्र अर्थ विज्ञान की वह शाखा है जो आर्थिक नीतियों के लिए औचित्य के मानदण्ड की स्थापना तथा प्रयोग करने का प्रयत्न करता है। इस प्रकार कल्याणकारी अर्थशास्त्र, आर्थिक नीतियों के औचित्य निर्धारित करने का मानदण्ड प्रस्तुत करता है अर्थात् अनेक कारण परिणाम-सम्बन्धों के विश्लेषण से प्राप्त निष्कर्षों पर आधारित आर्थिक नीतियों के उचित अथवा अनुचित होने के विषय में मूल्यगत निर्णय देता है। कल्याण अर्थशास्त्र के लिए निम्न कथन सही है-

- (i) किसी प्रतियोगी संतुलन से संसाधनों का परेटो-दक्ष आवण्टन होता है।
- (ii) बाजार तंत्रों से पुनर्वितरण होने के चलते प्रतियोगी संतुलन से कोई दक्ष आवण्टन प्राप्त हो सकता है।

86. Which of the following are NOT properties of Cobb-Douglas production function?

निम्नलिखित में से कया-कया कॉब- डगलस उत्पादन फलन के गुण नहीं है?

- A. Cobb-Douglas production function is a homogeneous production function/कॉब- डगलस उत्पादन फलन एक सजातीय उत्पादन फलन है।
- B. Curves representing average and marginal productivity of inputs are not downward sloping/आगत की औसत व सीमांत उत्पादकता का प्रतिनिधित्व करने वाले अधोमुखी ढलवा नहीं हैं।
- C. Marginal productivity of labour and capital in Cobb-Douglas production function are functions of the capital-labour ratio/कॉब- डगलस उत्पादन फलन में श्रम और पूँजी की सीमांत उत्पादकता पूँजी-श्रम अनुपात का फलन है।
- D. Iso-quants of Cobb-Douglas production functions are positively sloped/कॉब - डगलस उत्पादन फलन के सम- उत्पादक वक्र (आइसो - क्वांट्स) घनात्मक रूप से ढलवां हैं।

Choose the correct answer from the options given below:

नीचे दिए गए विकल्पों में से सही उत्तर का चयन कीजिए:

Easy Notes 4u Online Study

- (a) A and B only/केवल A और B
 (b) B and C only/केवल B और C
 (c) B and D only/केवल B और D
 (d) C and D only/केवल C और D

Ans. (c) : कॉब-डगलस उत्पादन फलन पाल डगलस और सी.कॉब द्वारा अमेरिकी निर्माणकारी उद्योग के आनुभविक अध्ययन पर आधारित है। यह रेखीय प्रथम कोटि का उत्पादन फलन है जो निर्माणकारी उद्योग के समस्त उत्पादन के लिए केवल दो आगतों श्रम और पूँजी को लेता है। कॉब-डगलस उत्पादन फलन को इस प्रकार व्यक्त किया जाता है-

$$Q = AL^\alpha C^\beta$$

जहाँ उत्पादन Q है और L तथा C क्रमशः श्रम और पूँजी की आगतें हैं। A, α और β घनात्मक प्राचल हैं: जहाँ $\alpha > 0, \beta > 0$

कॉब-डगलस उत्पादन फलन के निम्नलिखित गुण हैं-

- (i) कॉब-डगलस उत्पादन फलन एक सजातीय उत्पादन फलन है।
 (ii) कॉब-डगलस उत्पादन फलन में श्रम और पूँजी की सीमांत उत्पादकता पूँजी-श्रम अनुपात का फलन है।
 (iii) कॉब-डगलस उत्पादन फलन की साधन स्थानापन्नता की लोच एक के बराबर है
 (iv) कॉब-डगलस उत्पादन फलन में α/β अनुपात साधन गहनता को मापता है।

87. Which of the following is TRUE for Bank Rate?

बैंक दर के बारे में निम्नलिखित में कौन सही है?

- (a) Bank rate is a direct instrument of credit control/बैंक दर साख नियंत्रण का एक प्रत्यक्ष उपकरण है।
 (b) Bank rate is a qualitative instrument/बैंक दर एक गुणात्मक उपकरण (इंस्ट्रुमेंट) है।
 (c) Bank rate is the minimum rate at which the Central Bank Provides credit to financial institutions against securities of the government/बैंक दर वह न्यूनतम दर है जिस पर केंद्रीय बैंक सरकारी प्रतिभूति के बदले वित्तीय संस्थानों को ऋण प्रदान करती है।
 (d) Increase in Bank rate by Central Bank would increase money supply keeping other factors constant/केंद्रीय बैंक दर में वृद्धि दूसरे कारकों को स्थिर रखते हुए आपूर्ति को बढ़ा देगी।

Ans. (a) : बैंक दर साख नियंत्रण का एक प्रत्यक्ष उपकरण है। बैंक दर के द्वारा केंद्रीय बैंक साख की उपलब्धता तथा साख की लागत को प्रभावित कर सकता है और इस प्रकार बैंकों की साख सृजन शक्ति को प्रभावित कर सकता है।

88. Match List-I with List-II

सूची-I को सूची-II से सुमेलित कीजिए:

List-I/सूची-I	List-II/सूची-II
A. Convex Function उत्तल फलन	I. Basic Variable मूल चर
B. Input-Output Analysis/आगत-निर्गत विश्लेषण	II. Use of Derivative व्युत्पन्न (डेरिवेटिव) का प्रयोग
C. Linear Programming रैखिक प्रोग्रामिंग	III. Hawkins-Simon condition/हॉकिन्स साइमन शर्तें
D. Marginal Propensity to Consume/सीमांत उपभोग-प्रवृत्ति	IV. Demand Curve मांग वक्र

Choose the correct answer from the options given below:

नीचे दिए गए विकल्पों में से सही उत्तर चुनिए:

- (a) A-II, B-III, C-I, D-IV
 (b) A-III, B-IV, C-I, D-II
 (c) A-IV, B-I, C-III, D-II
 (d) A-IV, B-III, C-I, D-II

Ans. (d) : सही सुमेलित सूची-

सूची-I	सूची-II
(A) उत्तल फलन	(iv) मांग वक्र
(B) आगत-निर्गत विश्लेषण	(iii) हॉकिन्स साइमन शर्तें
(C) रैखिक प्रोग्रामिंग	(i) मूल चर
(D) सीमांत उपभोग-प्रवृत्ति	(ii) व्युत्पन्न (डेरिवेटिव) का प्रयोग

89. The optimum tariff means:

इष्टतम प्रशुल्क का मतलब है:

- (a) Maximises total export sales of the imposing country/लागू करने वाले देश के संपूर्ण निर्यात विक्रयों को अधिकाधिक करता है।
 (b) Must occur in the elastic range of the partner country's offer curve/भागीदार देश के प्रस्ताव वक्र की लोचदार सीमा के भीतर होता है।
 (c) Must occur in the elastic range of the tariff imposing home country's offer curve/प्रशुल्क लगाने वाले घरेलू देश के प्रस्ताव वक्र की लोचदार सीमा के भीतर ही होता है।
 (d) Takes account of the probability that the partner country will retaliate with protective measures of its own/लागू करने वाला देश इस संभाव्यता का ध्यान रखेगा कि भागीदार देश अपने स्वयं के संरक्षण मापकों के साथ प्रतिकार करेगा।

Easy Notes 4u Online Study

Ans. (b) : इष्टतम प्रशुल्क वह प्रशुल्क है जो देश को उस व्यापार उदासीनता वक्र पर ले जाये जो दूसरे देश के प्रस्ताव वक्र को स्पर्श करता हो। प्रो0 सोडस्टर्न के अनुसार, "अन्य कोई देश मुक्त व्यापार की स्थिति में हो, तो वह सही प्रशुल्क लगाकर हमेशा अपने कल्याण में सुधार कर सकता है, अर्थात् जो प्रशुल्क देश के कल्याण को अधिकतम बनाए, इष्टतम प्रशुल्क कहलाता है।" इष्टतम प्रशुल्क के स्तर का निर्धारण उस बिन्दु पर होता है जहाँ प्रशुल्क लगाने वाले देश का व्यापार उदासीनता वक्र दूसरे देश के प्रस्ताव वक्र को स्पर्श करता है।

90. Which of the following are true for the Environmental Kuznets Curve (EKC)? पर्यावरणीय कुजनेट्स वक्र (ईकेसी) के संबंध में निम्नलिखित में से कौन-कौन सही है?

- The relationship between Income and Environmental damages take the shape of an inverted U/आय व पर्यावरणीय क्षति के बीच का संबंध विपर्यस्त U का आकार ले लेता है।
- EKC is applicable in case of irreversible environmental damage/अप्रत्यावर्तनीय पर्यावरणीय क्षति के मामले में ईकेसी लागू है।
- EKC holds true for global pollutants/वैश्विक प्रदूषकों के संबंध में ई के सी लागू है।
- EKC hypothesis intends to represent a long term relationship between economic growth and pollution/ई के सी की प्राक्कल्पना आर्थिक संवृद्धि व प्रदूषण के बीच दीर्घावधि संबंध बनाने की है।

Choose the correct answer from the options given below:

नीचे दिए गए विकल्पों में से सही उत्तर का चयन कीजिए:

- A and B only/केवल A और B
- A and D only/केवल A और D
- A, B, C and D/ A, B, C और D
- C and D only/केवल C और D

Ans. (b) : आर्थिक विकास (संवृद्धि) की दर तथा प्रदूषण के केन्द्रीकरण के बीच पाये जाने वाले सम्बन्ध को प्रदर्शित करने वाले वक्र को कुजनेट्स पर्यावरणीय वक्र कहते हैं। जैसे-जैसे आर्थिक विकास होता जाता है, प्रारम्भ में औद्योगिकीकरण के कारण उत्पन्न उत्पादन संरचना प्रभाव के कारण प्रदूषण में वृद्धि होती है पर प्रतिव्यक्ति आय के एक निश्चित स्तर या विकास के एक निश्चित स्तर के बाद पर्यावरणीय वस्तुओं तथा सेवाओं के सम्बन्ध में आय-माँग लोच की

अधिकता के कारण पर्यावरणीय केन्द्रीकरण कम होता जाता है, इसलिए जैसे-जैसे प्रतिव्यक्ति आय बढ़ती जाती है, प्रदूषण केन्द्रीकरण प्रारम्भ में बढ़ेगा तथा एक निश्चित स्तर के बाद उसमें गिरावट होगी। पर्यावरणीय कुजनेट्स वक्र उल्टे छ आकार का होता है।

91. Which one of the following correctly describes the concept of 'Super Multiplier'?

निम्नलिखित में से 'अतिगुणक' की संकल्पना का सही वर्णन कौन करता है?

- Employment multiplier/रोजगार गुणक
- Interaction between multiplier and accelerator गुणक व त्वरक के बीच अंतः क्रिया
- Investment multiplier/निवेश गुणक
- Money multiplier/मौद्रिक गुणक

Ans. (b) : प्रो. हिक्स ने आय पर प्रारम्भिक निवेश का कुल प्रभाव मापने के लिए गुणक तथा त्वरक को गणितीय विधि से मिला दिए और उसे अतिगुणक का नाम दिए हैं। गुणक और त्वरक का सम्मिलित प्रभाव लीवर प्रभाव (Leverage effect) भी कहलाता है जो अर्थव्यवस्था को आय प्रजनन के बहुत ऊँचे या नीचे स्तर पर ले जा सकता है।

$$K_s = \frac{1}{1-C-V} = \frac{1}{S-V}$$

जहाँ K_s अतिगुणक, C सीमान्त उपभोग प्रवृत्ति, V सीमान्त निवेश प्रवृत्ति और S सीमान्त बचत प्रवृत्ति ($S = 1 - C$) है।

92. When the exchange rate changes from 1 \$ = Rs. 72 to 1 \$ = Rs. 68, then the:

जब विनिमय दर \$1 (डॉलर) = रु. 72 से 1 डॉलर = रु. 68 में परिवर्तित होता है तब:

- Rupee has depreciated रुपये के मूल्य में गिरावट होती है
- Dollar has depreciated डॉलर के मूल्य में गिरावट होती है
- Rupee has appreciated रुपये के मूल्य में वृद्धि होती है
- Dollar has appreciated डालर के मूल्य में वृद्धि होती है

Choose the correct answer from the options given below:

नीचे दिए गए विकल्पों में से सही उत्तर का चयन कीजिए:

Easy Notes 4u Online Study

- (a) A and B only/केवल A और B
(b) A and D only/केवल A और D
(c) B and C only/केवल B और C
(d) C and D only/केवल C और D

Ans. (c) : विनिमय दर वह दर होती है जिस पर एक करेंसी का दूसरी करेंसी से विनिमय किया जाता है। यह दर एक करेंसी में दूसरी करेंसी की कीमत होती है। इसे व्यक्त करने का प्रचलित तरीका यह है कि घरेलू करेंसी के रूप में विदेशी करेंसी की एक इकाई की कीमत। जब विनिमय दर \$ 1(डॉलर) = ₹ 72 से 1 डॉलर = ₹ 68 में परिवर्तित होता है तब डॉलर के मूल्य में गिरावट होती है और रुपये के मूल्य में वृद्धि होती है।

93. Harrod-neutral technical progress is necessarily:

हेरोड निरपेक्ष तकनीकी विकास अनिवार्यता

- (a) Capital augmenting/पूंजी संवर्धक है
(b) Growth augmenting/संवृद्धि संवर्धक है
(c) Labour augmenting/श्रम संवर्धक है
(d) Resource augmenting/संसाधन संवर्धक है

Ans. (c) : सर रॉय हैरड के अनुसार तटस्थ तकनीकी प्रगति का अर्थ है ब्याज दर स्थिर होने पर पूंजी एवं श्रम के बीच कुल राष्ट्रीय उत्पाद का वितरण सतत रहना। यदि K/Y अचर हो तो ds/dt शून्य से अधिक हो तो हैरॉड के वर्गीकरण में तकनीकी परिवर्तन श्रम बचतकारी कहलाता है। जब K/Y अचर हो तथा $ds/dt < 0$ हो तो तकनीकी परिवर्तन पूंजी बचतकारी होता है तथा यदि अचर K/Y में S नियत रहता है तथा $ds/dt = 0$ हो तो तकनीकी प्रगति हैरड-तटस्थ होती है।

94. Given below are two statements. one is labelled as Assertion A and the other is labelled as Reason R

नीचे दो कथन दिए गए हैं: एक अभिकथन A के रूप में लिखित है तो दूसरा उसके कारण R के रूप में:

Assertion A: There is no incentive for a profit maximising producer to supply public goods

अभिकथन A: लाभ को अधिकतम बनाने वाले उत्पादक के लिए सार्वजनिक वस्तुओं के लिए कोई प्रोत्साहन नहीं है।

Reason R : If he produces it, he is unable to exclude people from consuming it and hence he cannot charge a price

कारण R : यदि वह इसका उत्पादन करता है, वह लोगों को उसका उपभोग करने से बहिष्कृत करने में असमर्थ है और इसलिए वह मूल्य पारित नहीं कर सकता है।

In light of the above statements, choose the most appropriate answer from the options given below

उपरोक्त कथनों के आलोक में, नीचे दिए गए विकल्पों में से सबसे उपयुक्त उत्तर का चयन कीजिए:

- (a) A is correct but R is not correct
A सही है परन्तु R सही नहीं है।
(b) A is not correct but R is correct
A सही नहीं है परन्तु R सही है।
(c) Both A and R are correct and R is the correct explanation of A/ A और R दोनों सही हैं और R, A की सही व्याख्या है।
(d) Both A and R are correct but R is NOT the correct explanation of A/ A और R दोनों सही हैं परन्तु R, A की सही व्याख्या नहीं है।

Ans. (c) : लाभ को अधिकतम बनाने वाले उत्पादक के लिए सार्वजनिक वस्तुओं के लिए कोई प्रोत्साहन नहीं है, क्योंकि यदि वह इसका उत्पादन करता है, तो वह लोगों को उसका उपभोग करने से बहिष्कृत करने में असमर्थ है और इसलिए वह मूल्य पारित नहीं कर सकता है।

95. Zero Based Budgeting (ZBB) lays emphasis on: शून्य आधारित बजटन (जेड बीबी) किस पर बल देता है:

- A. Allocation of resources based on cost-benefit terms/लागत-लाभ शर्तों पर आधारित संसाधनों पर आधारित आवंटन
B. Unlimited deficit financing/असीमित घटिकी वित्त व्यवस्था
C. Preparing a new budget right from the scratch/स्क्रेच से नया बजट अधिकार तैयार करना
D. Preparing the budget, neglecting the history of expenditure/व्यय के इतिहास की उपेक्षा करते हुए बजट तैयार करना

Choose the correct answer from the options given below:

नीचे दिए गए विकल्पों में से सही उत्तर का चयन कीजिए:

- (a) A, B and C only/केवल A, B और C
(b) A, B and D only/केवल A, B और D

Easy Notes 4u Online Study

(c) A, C and D only/केवल A, C और D

(d) C and D only/केवल C और D

Ans. (c) : शून्य आधारित बजटन (ZBB) का प्रवर्तन पीटर पायर(Peter Phyr) ने 1970 में किया। सार्वजनिक बजेटिंग के क्षेत्र में ZBB का प्रयोग 1973 में जिम्मी कार्टर ने किया, जब वे जार्जिया में गवर्नर थे। भारत में शून्य बजेटिंग की शुरुआत 1986 में सार्वजनिक बजट के निर्धारण के सम्बन्ध में की गयी पर बजट के अख्त के रूप में इसे 2000-01 से लागू किया गया जिसकी घोषणा वित्त मंत्री ने 1999-2000 में किया। शून्य आधारित बजटन (Z.B.B) निम्न पर बल देता है-

- (i) लागत-लाभ शर्तों पर आधारित संसाधनों पर आधारित आवण्टन
- (ii) स्क्रेच से नया बजट अधिकार तैयार करना।
- (iii) व्यय के इतिहास की उपेक्षा करते हुए बजट तैयार करना।

96. Which of the following would reduce the credit creation capacity of a Commercial Bank?

निम्नलिखित में से किस- किस के कारण वाणिज्यिक बैंक की ऋण सृजन क्षमता कम हो जाएगी?

- A. Time and Demand deposits/सावधि व मांग जमा
- B. Loans/ऋण
- C. Deposits with the Central Bank
केन्द्रीय बैंक के पास जमा
- D. Cash in hand/हाथ में नकदी

Choose the correct answer from the options given below:

नीचे दिए गए विकल्पों में से सही उत्तर का चयन कीजिए:

- (a) A and B only/केवल A और B
- (b) A and D only/केवल A और D
- (c) B and C only/केवल B और C
- (d) C and D only/केवल C और D

Ans. (d) : वाणिज्यिक बैंक की ऋण सृजन क्षमता निम्नलिखित कारणों से कम हो जाती है-

1. केन्द्रीय बैंक के पास जमा
2. हाथ में नकदी
3. उचित जमानतें
4. न्यूनतम कानूनी रिजर्व अनुपात
5. केन्द्रीय बैंक की साख-नियंत्रण नीति
6. अन्य बैंकों का व्यवहार
7. रिसाव

97. Match List-I with List-II

सूची- I को सूची- II से सुमेलित कीजिए:

List-I/सूची-I

List-II/सूची-II

A. NIRVIK

एन आइ आर वी
आई के

I. A project directed

to provide piped
cooking gas to
millions of
households/लाखों
परिवारों को पाईप के
द्वारा रसोई गैस प्रदान
करने की परियोजना

B. Ayushman Bharat

आयुष्मान भारत

II. A scheme to

enhance energy
efficiency/ ऊर्जा
दक्षता वृद्धि करने की
स्कीम

C. Pradhan Mantri Urja III.

Ganga (PMUG)

प्रधानमंत्री ऊर्जा गंगा

(पी एम यू जी)

Export credit

insurance scheme/

निर्यात ऋण बीमा स्कीम

D. Perform, Achieve

and Trade (PAT)

निष्पादन, प्राप्ति व

व्यापार (पी ए टी)

IV. Programme related

to health issues in

the primary,

secondary and

tertiary sectors/

प्राथमिक, द्वितीयक व

तृतीयक क्षेत्र में स्वास्थ्य

मुद्दों से संबंधित

कार्यक्रम

Choose the correct answer from the options given below:

नीचे दिए गए विकल्पों में से सही उत्तर चुनिए:

(a) A-II, B-III, C-I, D-IV

(b) A-II, B-IV, C-III, D-I

(c) A-III, B-IV, C-I, D-II

(d) A-III, B-IV, C-II, D-I

Ans. (c) : सही समुचित सूची-

सूची-I

सूची- II

(A) एन.आई.आर.वी.आई.के.

(iii) निर्यात ऋण बीमा

स्कीम

Easy Notes 4u Online Study

- (B) आयुष्मान भारत (iv) प्राथमिक, द्वितीयक व तृतीयक क्षेत्र में स्वास्थ्य मुद्दों से सम्बन्धित कार्यक्रम
- (C) प्रधानमंत्री ऊर्जा गंगा (i) लाखों परिवारों को (पी.एम.यू.जी.) पाईप के द्वारा रसोई गैस प्रदान करने की परियोजना
- (D) निष्पादन, प्राप्ति व व्यापार (पी.ए.टी) (ii) ऊर्जा दक्षता वृद्धि करने की स्कीम

98. The movement from old level of expenditure and taxation to a new and higher level is called: व्यय और कराधान के पुराने स्तर से नए और उच्चतर स्तर की ओर संचलन को क्या कहा जाता है?
- (a) All of the above/उपर्युक्त में से सभी
(b) Concentration effect/संकेन्द्रण प्रभाव
(c) Displacement effect/विस्थापन प्रभाव
(d) Inspection effect/निरीक्षण प्रभाव

Ans. (c) : व्यय और कराधान के पुराने स्तर से नये और उच्चतर स्तर की ओर संचलन को विस्थापन प्रभाव कहते हैं। विस्थापन प्रभाव की अवधारणा पीकॉक तथा वाइजमैन से सम्बन्धित है। पीकॉक तथा वाइजमैन मूलतः सार्वजनिक व्यय की वृद्धि के स्वरूप तथा ढाँचे के परिवर्तन के विश्लेषण से सम्बन्धित थे। उनका प्रमुख निष्कर्ष यह था 'यद्यपि युद्ध के बाद ब्रिटेन के राजकीय व्यय में कमी आयी पर यह घटकर युद्ध के पूर्व के स्तर पर नहीं आयी और राष्ट्रीय उत्पाद में सरकारी व्यय का अनुपात युद्ध के तुरन्त पहले के स्तर की तुलना में बहुत अधिक रहा' राष्ट्रीय उत्पाद में सार्वजनिक व्यय के अनुपात में इस स्थायी वृद्धि को विस्थापन प्रभाव (Displacement effect) कहा।

99. Assuming the probability of a male birth as 0.5, find the chances that a family of 3 children will have two boys and one girl पुरुष जन्म की संभाव्यता को 0.5 मान कर, इस संभावना का पता लगाए कि 3 बच्चों वाले परिवार में दो बालक व एक बालिका हो

- (a) $\frac{1}{8}$ (b) $\frac{2}{8}$

- (c) $\frac{3}{8}$ (d) $\frac{4}{8}$

Ans. (c) : पुरुष जन्म की संभाव्यता = 0.5

परिवार में कुल बच्चे = 3

बालक = 2

बालिका = 1

प्रश्नानुसार,

$$3 \left(\frac{1}{2} \times \frac{1}{2} \times \frac{1}{2} \right) = \frac{3}{8}$$

100. Given below are two statements, one is labelled as Assertion A and the other is labelled as Reason R

नीचे दो कथन दिए गए हैं: एक अभिकथन A के रूप में लिखित है तो दूसरा उसके कारण R के रूप में:

Assertion A: New capital accumulation is the vehicle of technical progress

अभिकथन A: नव पूंजी संचयन तकनीकी का वाहक है।

Reason R: Technical progress is embodied in new machines

कारण R : तकनीकी प्रगति नयी मशीनों में सन्निहित होती है।

In light of the above statements, choose the correct answer from the options given below

उपरोक्त कथनों के आलोक में, नीचे दिए गए विकल्पों में से सबसे उपयुक्त उत्तर का चयन कीजिए:

- (a) A is false but R is true
A असत्य है, लेकिन R सत्य है।
- (b) A is true but R is false
A सत्य है, लेकिन R असत्य है।
- (c) Both A and R are true and R is the correct explanation of A/A और R दोनों सत्य हैं और R, A की सही व्याख्या है।
- (d) Both A and R are true but R is NOT the correct explanation of A/A और R दोनों सत्य हैं, लेकिन R, A की सही व्याख्या नहीं है।

Ans. (c) : नव पूंजी संचयन तकनीकी का वाहक है, क्योंकि तकनीकी प्रगति नयी मशीनों में सन्निहित होती है। अतः कथन एवं कारण दोनों सत्य हैं तथा कथन की कारण सही व्याख्या करता है।